

# weCare

## ЭРҮҮЛ ЗҮРХ



**ХҮҮХДИЙН ЗҮРХНИЙ ЭМГЭГИЙН  
ИЛРҮҮЛЭГ**

2022 ОНЫ 2,3 САРД  
УВС АЙМАГ

Санхүүжүүлэгч

ХААН БАНК САН

Гүйцэтгэгч

“ЭРҮҮЛ МЭНД ХӨГЖЛИЙН ЗУУН АССОЦИАЦ” НҮТББ  
УЛСЫН ГУРАВДУГААР ТӨВ ЭМНЭЛЭГ  
УЛСЫН НЭГДҮГЭЭР ТӨВ ЭМНЭЛЭГ

## “ХҮҮХДИЙН ЗҮРХНИЙ ЭМГЭГИЙН ИЛРҮҮЛЭГ”

“Эрүүл зүрх” төслийн тайлан

УЛААНБААТАР ХОТ

2022 ОН

## ТАЛАРХАЛ

“Хүүхдийн зүрхний эмгэгийн хяналт, тандалтын тогтолцоог бүрдүүлэх” суурь судалгаанд санхүүгийн дэмжлэг үзүүлсэн, нийгмийн сайн сайханд хувь нэмэр оруулагч “Хаан банк сан”-ын хамт олон болон хамтран ажилласан Улсын гуравдугаар төв эмнэлэг, Увс аймгийн эрүүл мэндийн газар, анхан шатны эрүүл мэндийн байгууллагын эмч, мэргэжилтнүүдэд төслийн багийн зүгээс гүн талархал илэрхийлье.

Судалгааны баг

## АГУУЛГА

<b>НЭГ. 6 НАСТАЙ ХҮҮХДИЙН ЗҮРХНИЙ ЭМГЭГ ИЛРҮҮЛЭГ СУРГАЛТ, ДАДЛАГА.....</b>	<b>2</b>
<b>ХОЁР. СУРГУУЛЬД СУУРИЛСАН ХАМТЫН АЖИЛЛАГАА.....</b>	<b>15</b>
<b>ГУРАВ. ХЭВЛЭЛ МЭДЭЭЛЭЛ ТҮГЭЭЛТ.....</b>	<b>16</b>
<b>ДӨРӨВ. 6 НАСТАЙ ХҮҮХДИЙН ЗҮРХНИЙ ЭМГЭГИЙН ИЛРҮҮЛЭГИЙН ҮР ДҮН.....</b>	<b>17</b>
<b>ТАВ. СУДАЛГААНЫ ҮР ДҮН I.....</b>	<b>24</b>
5.1 Зургаан настай хүүхдийн эрүүл мэндийн үзлэгийн үр дүн.....	25
5.2 Зүрхний эмгэгийн илрүүлгийн үр дүн.....	33
<b>ЗУРГАА. ҮР ДҮН.....</b>	<b>36</b>
<b>ДОЛОО. ДҮГНЭЛТ.....</b>	<b>50</b>
<b>НАЙМ. ЗӨВЛӨМЖ.....</b>	<b>51</b>
<b>ХАВСРАЛТ 1.</b>	

## НЭГ. 6 НАСТАЙ ХҮҮХДИЙН ЗҮРХНИЙ ЭМГЭГ ИЛРҮҮЛЭГ ТӨСЛИЙН ЗОХИОН БАЙГУУЛАЛТ

### Судалгааны багийн нэрс:

Төслийн удирдагч:	О.Чимэдсүрэн, Профессор, АУ-ны доктор, зөвлөх
Зөвлөх:	Т.Мөнхсайхан, МУЕ-ийн зөвлөх, АУ-ны доктор
Зохицуулагч:	Б.Сүхзориг, ЭМХЗА, гүйцэтгэх захирал Н.Тунгалагсайхан, ЭМХЗА, төслийн менежер
Судлаачид:	С.Энхцолмон, ЭМХЗА, Хүүхдийн эмч Н.Баярмаа, УГТЭ, хүүхдийн зүрхний эмч Б.Нандинцэцэг, УГТЭ, зүрхний эмч Н.Дарьсүрэн, АШУҮИС, АУС, ХАТ багш

### Дэмжигч байгууллага:

“ХААН БАНК САН” нийгмийн хариуцлагын хүрээнд дэмжин ажилласан.

### төсөл хөтөлбөр хэрэгжүүлсэн огноо:

2022 оны 2-4 сар

### Хамтран ажилласан баг:

№	Байгууллагын нэр	Овог нэр	Албан тушаал
<b>Эрүүл мэндийн газар</b>			
1	ЭМГ	Н.Алимаа	ЭМГ дарга
2	ЭМГ	Лхагважав Наранцэцэг	Хүүхдийн мэргэжилтэн
3	ЭМГ	Магсаржав Баянмөнх	Халдварт бус өвчин хариуцсан мэргэжилтэн
<b>СЭМТ эмч нар</b>			
1	Баруунтуруун	Намсрай Бүрэнцэцэг	ЭМТ-ийн дарга
2	Бөхмөрөн	Мичир Оюунчимэг	ЭМТ-ийн дарга
3	Давст	Баярмагнай Марга	ЭМТ-ийн дарга
4	Завхан	Батмөнх Билгүүндалай	ЭМТ-ийн дарга
5	Зүүнговь	Алагаа Урангоо	ЭМТ-ийн дарга
6	Зүүнхангай	Далай Батжаргал	ЭМТ-ийн дарга
7	Малчин	Банзрагч Ганжууроол	ЭМТ-ийн дарга
8	Наранбулаг	Лхагвасүрэн Билгүүн	ЭМТ-ийн дарга
9	Өлгий	Батжаргал Энхжин	ЭМТ-ийн дарга
10	Өмнөговь	Нямсүрэн Жавзандулам	ЭМТ-ийн дарга
11	Өндөрхангай	Бямбадорж Молор-эрдэнэ	ЭМТ-ийн дарга
12	Сагил	Насанжаргал Насанжаргал	ЭМТ-ийн дарга

13	Тариалан	Жаргал Нарантуяа	ЭМТ-ийн дарга
14	Түргэн	Цэвээн Цогнэмэх	ЭМТ-ийн дарга
15	Тэс	Батдэлэг Батзориг	ЭМТ-ийн дарга
16	Ховд	Мөнхзул Ариунсувд	ЭМТ-ийн дарга
17	Хяргас	Болдоо Атарцэцэг	ЭМТ-ийн дарга
18	Цагаанхайрхан	Доржнамжил Бурмаа	ЭМТ-ийн дарга

**Аймгийн нэгдсэн эмнэлгийн хүүхдийн эмч нар**

19	НЭ	Цэрэндорж Байгальмаа	Нярайн эмч
20	НЭ	Лхагвасүрэн Золзаяа	Хүүхдийн эмч /Уушиг/
21	НЭ	Норзоо Сэлэнгэ	Хүүхдийн эмч
22	НЭ	Даалхай Батхишиг	Нярайн эмч
23	НЭ	Батсуурь Энхцэцэг	Хүүхэд, өсвөр үеийн эмч
24	НЭ	Бат-очир Хишигмаа	Хүүхдийн эмч / Мэдрэл/
25	НЭ	Бат-очир Байгальмаа	Хүүхдийн эмч
26	НЭ	Тулга Амарзаяа	Зүрх судасны эмч
27	НЭ	Жанчив Эрдэнэцэцэг	Зүрх судасны эмч
28	НЭ	Баярсайхан Дэлгэрмаа	Зүрх судасны эмч

**ӨЭМТ-ийн эмч нар**

29	Бат-үржихүй ӨЭМТ	Батбуян Сумьяа	их эмч
30	Дунцагаан ӨЭМТ	Доржсүрэн Оюун-эрдэнэ	их эмч
31	Мөнхбишрэлт ӨЭМТ	Пүрэвдорж Солонгобаяр	их эмч
32	Элбэг-өгөөж ӨЭМТ	Ганболд Гэрэлтуяа	их эмч

**Увс аймгийн улаангом сумын сургуулийн эмч нар**

33	1-р сургууль	Хандсүрэн Галбаяр	эмч
34	2-р сургууль	Катав Алимаа	эмч
35	3-р сургууль	Доржсүрэн Ганчимэг	эмч
36	4-р сургууль	Гүнчин Орлом	эмч
37	5-р сургууль	Хасуу Ганболор	эмч
38	6-р сургууль	Батсуурь Оюунчимэг	эмч

**1. Судалгааны арга, аргачлал боловсруулах, батлуулах:**

АШУҮИС-ийн Судалгааны Ёс Зүйн Хяналтын хороонд танилцуулж, Судалгааны ажлын сэдэв, аргачлалыг 2022 он 01 сарын 18-ний өдрийн Анагаах ухааны сургуулийн Хүүхдийн анагаахын тэнхимээр хэлэлцүүлэн батлуулсан тул судалгааг явуулах ёс зүйн зөвшөөрөл авсан.

### **Судалгааны загвар ба арга зүй:**

### **Судалгааны загварууд:**

#### **А. КАР – судалгаа**

Судалгааны 1-р зорилтын хүрээнд Увс аймгийн хэмжээнд ажиллаж буй Өрхийн болон Сумын эрүүл мэндийн төвийн эмч нарын хүүхдийн эрүүл мэндийн үнэлэх, зүрхний эмгэгийг илрүүлэх мэдлэг, дадал ур чадварыг байгуулагад суурилсан агшингийн судалгааны загвараар (facility based cross-sectional design, knowledge-attitude- practice- КАР) судлан, сургалтын хэрэгцээг тогтоов.

#### **Б. Сургалт:**

МДХ тогтоох судалгаанд тулгуурлан анхан шатны эмч, эмнэлгийн ажилтанд хүүхдийн эрүүл мэндийг үнэлэх, зүрхний эмгэгийг илрүүлэх арга зүйн сургалтанд хамруулна. МДХ-ыг сургалтын өмнө ба дараа үнэлсэн (Pre and post-intervention).

#### **В. Хүүхдийн эрүүл мэндийн үнэлгээ:**

Сургууль ба өрхөд суурилсан-агшингийн судалгааны загвар:

#### **Г. Зүрхний эмгэгийн илрүүлэг:**

Сургуульд суурилсан-агшингийн судалгааны загвар

### **А. Мэдээлэл цуглуулсан арга:**

#### **1. Асуумж – 6 бүлэг**

- 7 нүүр бүхий судалгааны хуудас
- Таниулсан зөвшөөрлийн хуудас
- Мэдлэг шалгах сорил
- Зүрхний цахилгаан бичлэг хийх аргачлал
- Бие бялдарын үнэлгээ дадлага
- Хүүхдийн артерийн даралт үнэлэх дадлага

Анагаах ухааны сургуулийн Хүүхдийн анагаахын тэнхимээр хэлэлцүүлэв.

### **Хүүхдийн зүрхний эмгэгийн илрүүлэг, хяналт**

Төслийн удирдагч: О.Чимэдсүрэн, Профессор, АУ-ны доктор, зөвлөх  
Зөвлөх: Т.Мөнхсайхан, МУЕ-ийн зөвлөх, АУ-ны доктор  
Зохицуулагч: Б.Сүхзориг, ЭМХЗА, гүйцэтгэх захирал  
Судлаачид: Н.Баярмаа, УГТЭ, хүүхдийн зүрхний эмч  
С.Энхцолмон, ЭМЯ  
Н.Дарьсүрэн, АШУҮИС, АВС, ХАТ дадлагажигч багш

### **Үндэслэл:**

- 2020 оны байдлаар Монголчуудын өвчлөлийн тэргүүлэх шалтгаанд амьсгал, хоол боловсруулах, зүрх-судасны тогтолцооны өвчин эхний 3 байрыг эзэлж харин нас баралтын хувьд зүрх судасны эмгэгийн шалтгаант нас баралт сүүлийн 30 жил эхний байрыг эзэлсээр байна.
- Дэлхийн улс орнуудын туршлагаас харахад жил бүр 6 нас хүрч сургуульд элсэх үед нь тухайн насны бүх хүүхдийг эрүүл мэндийн цогц үзлэг, ялангуяа зүрхний эмгэг, гажгийг эрт илрүүлэх үзлэг хамруулан хянадаг тогтолцоо бүрдүүлсэн байдаг.
- Эрүүл мэнд хөгжлийн зуун болон УНТЭ баг Хэнтий аймгийн Хэрлэнбаян-Улаан тосгоны хүүхдүүдэд 2021 оны 9 сард эрүүл мэндийн цогц үзлэг хийхэд тэдний **3.4 хувьд нь зүрхний эмгэг** илэрсэн бөгөөд энэ нь хүүхдийн дунд илрүүлэг нэн чухал байгааг харуулж байна.

## Төсөлт ажлын зорилго

Увс аймгийн харъяат 6 настангуудад зүрхний эмгэгийг эрт илрүүлж, эмгэг бүхий хүүхдийг оношлогоо, эмчилгээний хэрэгцээг тогтоох



## Төсөлт ажлын зорилтууд

1. Увс аймгийн анхан шатны ЭМБ-ын эмч нарын хүүхдийн зүрхний эмгэг, эрүүл мэндийн ерөнхий түвшин тогтоох мэдлэгийн түвшинг тогтоох
2. ӨЭМТ, СЭМТ-ийг түшиглэн 6 настай сурагчдад эрүүл мэндийн байдлыг судлан зүрхний эмгэгийг илрүүлэх, оношлох
3. Үзлэгийн үр дүнд тулгуурлан сурагчдын Е эрүүл мэндийн сан үүсгэн зүрхний эмгэгийн тархалт дээр тулгуурлан лавлагаа шатлалын тусламж үзүүлэх, хянах тогтолцооны загварыг боловсруулах



## Судалгааны загвар ба арга зүй:

### А. КАР – судалгаа

- Судалгааны 1-р зорилтын хүрээнд Увс аймгийн хэмжээнд ажиллаж буй Өрхийн болон Сумын эрүүл мэндийн төвийн эмч нарын хүүхдийн эрүүл мэндийн үнэлэх, зүрхний эмгэгийг илрүүлэх мэдлэг, дадал ур чадварыг байгуулагад суурилсан агшингийн судалгааны загвараар (facility based cross-sectional design, knowledge-attitude-practice- KAP) судлан, сургалтын хэрэгцээг тогтооно.



## Судалгааны загвар ба арга зүй:

### Б. Сургалт:

- МДХ тогтоох судалгаанд тулгуурлан анхан шатны эмч, эмнэлэгийн ажилтанд хүүхдийн эрүүл мэндийг үнэлэх, зүрхний эмгэгийг илрүүлэх арга зүйн сургалтанд хамруулна. МДХ-ыг сургалтын өмнө ба дараа үнэлнэ (Pre and post-intervention).

### В. Хүүхдийн эрүүл мэндийн үнэлгээ:

- Сургууль ба өрхөд суурилсан-агшингийн судалгааны загвар

### Г. Зүрхний эмгэгийн илрүүлэг:

- Сургуульд суурилсан-агшингийн судалгааны загвар





## Хамрах хүрээ ба зорилтот бүлэг:

•Увс аймаг нь 89 000 хүн амтай, үүнээс 6 настай нийт 2010 орчим хүүхэд байна. 6 настай хүүхдийн 53 орчим хувь нь аймгийн төвд, харин 47 орчим хувь нь 19 суманд амьдарч байна. Аймгийн хэмжээнд нийт 30 ЕБС байгаа бөгөөд бид 6 настай сурагчдыг сургууль, цэцэрлэгээр, мөн өрхийн бүртгэлд тулгуурлана хамруулна.

•Нэлэнхүй түүврийн аргаар аймгийн хэмжээний 6 настай нийт 2010 хүүхдийг уг судалгаанд бүрэн хамруулахыг зорьно. Хүүхдийг судалгаанд хамруулахдаа эцэг, эх, асран хамгаалагчийн зөвшөөрлөөр, оролцохыг зөвшөөрсөн тохиолдолд хамруулна



## Судалгаанд хамруулах ЭМБ-ын эмч мэргэжилтэн

№	ЭМБ	Эмч	Нийт тоо
1.	АНЭ	Хүүхдийн эмч	6
2.	АНЭ	Зүрхний эмч	3
3.	ЭМГ	Хүүхэд хариуцсан мэргэжилтэн	2
4.	СЭМТ	Хүүхэд хариуцсан эмч	18
5.	ӨЭМТ	Хүүхэд хариуцсан эмч	4
6.	Улаангом ЕБС	Сургуулийн эмч	6
7.	Нийт		40



## Мэдээлэл цуглуулах аргууд:

### •Эмч нарын мэдлэг, дадал хандлагын судалгаа

- КАР – асуумж
- Эмч нарын мэдлэг, дадал, хандлагыг 10 асуулт бүхий сорилоор дүгнэн

### •Сургалтын хөтөлбөр, багийн сургалт – интервенц

- ӨЭМТ, СЭМТ-ийн эмч нарт 2 кредит сургалт хийх
  - Хөтөлбөр
  - Онолын хичээл сэдэв
  - Дадлага хичээл



## Мэдээлэл цуглуулах аргууд:

### • Хүүхдийн өсөлт, хөгжил эрүүл мэндийн үнэлгээ:

- Үзлэгийн карт:
  - Ерөнхий үзлэг
  - Эрхтэн тогтолцооны үзлэг
- Асуумж – эцэг эхээс асуух асуулт
- Хэмжилт:
  - Жин, өндөр, хэвлийн тойрог

### • Зүрхний эмгэг илрүүлэг:

- Үзлэг карт
- Зүрхний цахилгаан бичлэг хийх
- Зүрхний эхо



## Таамаглал

- Хүүхдийн дунд зүрхний эмгэгийн тархалт 2-3 хувь байна
- Орон нутагт хүүхдийн зүрхний эмгэгийг илрүүлэх, хянах нөөц, тогтолцоо хангалтгүй



## Орон нутагт дахь төслийн зохион байгуулалт

Уг төслийг хэрэгжүүлэхдээ сумдын болон аймаг дахь эрүүл мэндийн төвийн хүүхдийн эрүүл мэнд хариуцсан эмч, аймгийн нэгдсэн эмнэлгийн хүүхдийн эмч, ЭМГ-ын хүүхдийн мэргэжилтэнг оролцуулан тэдний ажлын байрны чиг үүргийн хүрээнд хийгддэг хүүхдийн үзлэг, илрүүлэгт тулгуурлан нэгдсэн аргачлал, удирдамжаар ханган ажилласан. Түүнчлэн 6 настай хүүхдийн дийлэнх нь ЕБС, болон цэцэрлэгт байдгийг харгалзан Увс аймгийн ЕБС –ийн захирал, удирдлага, сургуулийн эмчийг уг үйл ажиллагаанд татан оролцуулж ДЭМБ-ын санаачлага болох “Эрүүл мэндийг дэмжигч сургууль”-ийн үндсэн зарчимд тулгуурлан анхан шатны ЭМБ болон ЕБС-ын хамтын оролцоог ханган ажиллаа.

Сумдаас ирсэн эмч, ЕБС-ийн удирдлага, аймгийн НЭ, ЭМГ-ийн болон ЕБС-ийн удирдлагыг хамруулан дорхи хөтөлбөрөөр Увс аймагт төслийн баг ажиллан, сургалт явуулсан.

**Оролцогчид:** АНЭ, ЭМГ,СЭМТ, ӨЭМТ–ийн эмч (хүүхэд хариуцсан)  
ЕБС удирдлага

**Хөтөлбөр:** 2022.02.17-.19

### Хүснэгт 1. Сургалтын нэгдсэн хөтөлбөр

Цаг	Сэдэв	Хэн	Албан тушаал
<b>2022 оны 02 сарын 17-ны өдөр</b>			
8:00 -8:25	Бүртгэл	Зохион байгуулагчид	ЭМХЗА Аймгийн ЭМГ
<b>НЭГДСЭН ХУРАЛДААН 8:30 - 10:30</b> Чиглүүлэгч: О.Чимэдсүрэн, ЭМХЗА зөвлөх			
8:30 – 8:50	Нээлт	Т.Мөнхсайхан	АУ-ны доктор, МУЕ-ийн ЭМ, НБС хариуцсан зөвлөх
		Н.Алимаа	Увс аймгийн Эрүүл мэндийн газрын дарга
		Ц.Төмөр-очир	УГТЭ захирал, МУ-ын хүний гавьяат эмч
8:50 – 9:10	Зүрхний эмгэгийн илрүүлгийн судалгааны зохион байгуулалт (ЕБС-ийн үүрэг оролцоо)	О.Чимэдсүрэн	АУ-ны доктор, профессор
9:10 – 9:30	Увс аймгийн хүн амын эрүүл мэндийн тулгамдсан асуудал	Н.Алимаа	Увс аймгийн Эрүүл мэндийн газрын дарга
09.30 -09:45	“Эрүүл мэндийн дэмжигч сургууль”	О.Чимэдсүрэн	АУ-ны доктор, профессор
09:45 -10:00	Орчны эрүүл мэндийн эрсдлийн үнэлгээ	Д.Нарансүх	АУ-ны доктор, Захирал Хэлт энд Сэфти Солушинс ХХК

10:00 -10:15	Асуулт хариулт:	Оролцогчид	Зохион байгуулагчид
10:15 -11:00	Цайны завсарлага		Зохион байгуулагчид
<b>Салбар хурал, сургалт: 11:00 – 17:00</b>			
<b>ЭРҮҮЛ МЭНДИЙН БАГ</b>		<b>ЕРӨНХИЙ БОЛОВСРЛЫН СУРГУУЛИЙН БАГ</b>	
11:00 – 12:30	Сургалт	11:00 – 12:30	Сургалт, судалгаа
12:30 -14:00	Өдрийн хоол		
14:00 -17:00	Сургалт	14:00 – 17:00	Эрүүл мэндийн үзлэг
<b>2022 оны 2 сарын 18</b>			
9:00 – 12:30	Дадлага	9:00 – 12:30	Эрүүл мэндийн үзлэг
12:30 -14:00	Өдрийн хоол		
14:00 -16:00	Дадлага	14:00 – 16:00	Эрүүл мэндийн үзлэг
16.00 -16.30	Ярилцлага		
16:30-16:40	Хаалт	Зохион байгуулагчид	

Энэ төслийн хүрээнд хүүхдийн зүрхний эмгэгийн илрүүлгийн сургалтаас гадна ЕБС-ын 30 гаруй удирдлага, эмч, нийгмийн ажилтанг хамруулан эрүүл мэндийг дэмжигч сургуулийн зарчим, хүүхдийн өсөлт, хөгжил, эрүүл мэндэд ЕБС-ийн үүрэг оролцооны талаар сургалт явуулж тэднийг аймгийн НЭ, ЭМГ дээр эрүүл мэндийн үзлэг, илрүүлэгт хамруулсан.

### **Зохион байгуулах баг. 2022 оны 2 сарын 08**

#### **Сургалтын хөтөлбөр**

“Увс аймгийн 6 настай хүүхдүүдийн бие бялдрын хөгжлийн үнэлгээ ба зүрхний эмгэгийн илрүүлэг” СЭДЭВТ СУРГАЛТЫН ЭРҮҮЛ МЭНДИЙН БАГИЙН ХӨТӨЛБӨР

2022.02.17

*Хүснэгт 2. Эмч нарын салбар сургалтын хөтөлбөр*

№	Сургалтын чиглэл	Багш/чиглүүлэгч	Хугацаа
2022 оны 02 сарын 17-ны өдөр			
1.	Бүртгэл		08.00-08.25
2.	Нээлт	Т.Мөнхсайхан, АУ-ны доктор, МУЕ-ийн ЭМ, НБС хариуцсан зөвлөх	08.30-08.50
		Н.Алимаа, Увс аймгийн Эрүүл мэндийн газрын дарга	
		Ц.Төмөр-Очир, УГТЭ-ийн захирал, АУ-ны доктор, дэд профессор	
3.	Зүрхний эмгэгийн илрүүлгийн судалгааны зохион байгуулалт (ЕБС-ийн үүрэг оролцоо)	О.Чимэдсүрэн, АУ-ны доктор, профессор	08:50 – 09:10
4.	Увс аймгийн хүн амын эрүүл мэндийн тулгамдсан асуудал	Н.Алимаа, Увс аймгийн Эрүүл мэндийн газрын дарга	09:10 – 09:30
5.	“Эрүүл мэндийн дэмжигч сургууль”	О.Чимэдсүрэн	09:30 – 09.45
6.	Орчны эрүүл мэндийн эрсдлийн үнэлгээ	Д.Нарансүх	09:45-10:00
7.	Асуулт хариулт:	Оролцогчид	10:00 -10:15
Цайны завсарлага			10:15 -11:00
8.	Сургалтын зорилго, зорилт: Зүрхний эмгэгийн илрүүлгийн судалгааны зохион байгуулалт	АУ-ны доктор, профессор О.Чимэдсүрэн	11:00-11:20
9	Коронавируст халдвар (КОВИД-19)-ын халдварын үед үзүүлэх тусламж үйлчилгээ	Ц.Төмөр-Очир, УГТЭ захирал, АУ-ны доктор, дэд профессор	11.20-11.40
10.	Сургалтын өмнөх мэдлэг шалгах тест	АУ-ны магистр, АШУҮИС-ийн, ХАТ-ийн багш Н.Дарьсүрэн	11:40-12:00
11.	Асуумж судалгаа, таниулсан зөвшөөрөл хуудсыг бөглөх аргачлал	АУ-ны доктор, профессор О.Чимэдсүрэн	12:00-12.20
Өдрийн хоол			12:30-14:00
12.	Хүүхдийн бие бялдрын хөгжил, үнэлгээ: Онолын мэдээлэл	АУ-ны магистр, АШУҮИС-ийн, ХАТ-ийн багш Н.Дарьсүрэн	14:00-14:30
13.	Хүүхдийн бие бялдрын хөгжил, үнэлгээ: Тохиолдолд суурилсан дадлага	АУ-ны магистр, АШУҮИС-ийн, ХАТ-ийн багш Н.Дарьсүрэн	14.30-14.50
14.	Судалгааны маягт бөглөх аргачлал	АУ-ны магистр, Хүүхдийн эрчимт эмчилгээний ахлах зэргийн эмч С.Энхцолмон	14.50-15.20

15.	Хүүхдийн зүрхний эмгэгийн оношилгоо: Онолын мэдээлэл	УГТЭ-ийн хүүхдийн зүрхний ахлах зэргийн эмч, Н.Баярмаа	15.20-15.50
16.	Хүүхдэд тохиолдох цээжээр өвдөх хам шинж, ялган оношилгоо	УГТЭ-ийн хүүхдийн зүрхний ахлах зэргийн эмч, Н.Баярмаа	15.50-16.20
	Асуулт хариулт		16.20-16.30
2022 оны 02 сарын 18-ны өдөр			
1.	Бүртгэл		09:00-09:10
2.	Хүүхдийн артерийн даралт үзэх, оношилгоо: Онолын мэдээлэл	АУ-ны магистр, АШУҮИС-ийн, ХАТ-ийн багш Н.Дарьсүрэн	09:10-09:40
3.	Хүүхдийн артерийн даралт үзэх, оношилгоо: Тохиолдолд суурилсан дадлага	АУ-ны магистр, Хүүхдийн эрчимт эмчилгээний ахлах зэргийн эмч С.Энхцолмон	9:40-10:10
4.	Хүүхдэд зүрхний цахилгаан бичлэг хийх аргачлал: Онолын мэдээлэл	УГТЭ-ийн хүүхдийн зүрхний ахлах зэргийн эмч, Н.Баярмаа	10:10-10:40
	Цайны завсарлага		10:40-10:50
5.	Хүүхдэд зүрхний цахилгаан бичлэг хийх аргачлал: Дадлага ажил	УГТЭ-ийн хүүхдийн зүрхний ахлах зэргийн эмч, Н.Баярмаа	10:50-11:20
6.	Сургалтын дараах мэдлэг шалгах тест	АУ-ны магистр, АШУҮИС-ийн, ХАТ-ийн багш Н.Дарьсүрэн	11:20-11:50
	Асуулт хариулт		11:50-12:20
	Тестын дүн танилцуулах		12:20-12:30
	Санал, дүгнэлт		12:30-13:00
	Өдрийн хоолны завсарлага		13:00-14:00
	Өрхийн ЭМТ-дээр дадлага ажил хийх		14:00-17:20

Сургалтанд оролцогчдод уг судалгааны аргачлал, зохион байгуулалт, үзлэг хийх, асуумж авах, хүүхдийн зүрхний цахилгаан бичлэг хийх аргуудыг багтаасан гарын авлага, сургалтыг багцыг бэлтгэн түгээсэн.

### Хүснэгт 3. Сургалтын багцад:

1. Гарын авлагын агуулга <ul style="list-style-type: none"><li>- 8 нүүр бүхий хүүхдийн өсөлтийн муруй /охид, хөвгүүд/</li><li>- Артерийн даралтын үнэлгээний хүснэгт</li><li>- Хүүхдийн зүрхийг чагнах гол цэгүүд</li><li>- Зүрхний цахилгаан бичлэгийн цээж болон мөчдийн холболтын байршил</li><li>- Цусны дэлгэрэнгүй шинжилгээний хүүхдийн лавлах утга</li><li>- Цагаан эсийн эгнээний эсүүдийн хүүхдийн лавлах утга</li><li>- Хүүхдийг бие махбодыг үнэлэх амин үзүүлэлтийн лавлах утга</li><li>- Хүүхдийн цагаан эсийн эгнээний эсийн лавлах утга</li><li>- Биеийн өндөр, уртыг хэмжих аргачлал</li></ul>
2. Хавтас /оролцогч/
3. А3 постер / оролцогч /
4. Гэрчилгээ / оролцогч /
5. Энгэрийн тэмдэг / оролцогч /
6. Наадаг стикер / оролцогч /
7. Дэвтэр / оролцогч /
8. Бал / оролцогч /
9. Цамц /зохион байгуулагч/
10. Ажлын үнэмлэх /зохион байгуулагч/
11. Даавуу уут /оролцогч, зохион байгуулагч/



## Зураг SEQ Зураг 1\* ARABIC 1. Сургалтанд оролцогчдын багц

### В. СУРГАЛТЫН ЗОХИОН БАЙГУУЛАЛТ

#### - Сургалтанд оролцогчид

Төслийн эхний шат буюу сургалтад Увс аймгийн 19 өрх, сумын эрүүл мэндийн төвийн эмч, сургуулийн эмч нар уг төсөл хөтөлбөрт хамрагдан Увс аймгийн төв Улаангом сумын 2022 оны 02 сарын 17-19 өдрүүдэд 6 настай хүүхдийн бие бялдрын үнэлгээг хэрхэн хийх, амин үзүүлэлтийг яаж дүгнэх, хүүхдийн зүрхний эмгэгийг хэрхэн илрүүлэх талаар сургалт хийв. Мөн Увс аймгийн 1 дүгээр дунд сургуулийн 1\* ангийн сурагчдад үзлэг, зүрхний цахилгаан бичлэг хийх дадлага ажил хийлээ. Энэ үзлэгт нийт 30 сурагч хамрагдснаас 3 хүүхдэд зүрхний цахилгаан бичлэгт өөрчлөлттэй илэрлээ.

Сургалтанд хамрагдсан эмч нараас сургалтын өмнө болон дараа хүүхдийн бие бялдарын үнэлгээ хийх аргачлал болон хүүхдийн зүрхний эмгэгийн оношилгооны талаарх мэдлэг шалгах сорил авахад

оролцогчдын тестийн үнэлгээ 51%-аар нэмэгдсэн нь сургалт амжилттай явагдсныг илэрхийлж байна. Нийт 45 эмчид батламж олгосон.



Сургалтын хугацаанд УГТЭ-ийн хүүхдийн зүрхний эмч Н.Баярмаа хөдөө Увс аймагт оршин суудаг зүрхний эмгэг сэжигтэй онош тодруулах шаардлагатай болон зүрхний эмгэгийн улмаас хяналтад байдаг 6 сартайгаас 17 нас хүртэлх 61 хүүхдийг бодит үзлэг, зүрхний хэт авиан оношилгоо хийснээс **анх удаа зүрхний төрөлхийн гажиг оношлогдож байгаа 11 хүүхэд (уушгины артерийн нарийсал, зууван цонх, артерийн битүүрээгүй цорго, тосгуур хоорондын таславчийн цоорхой, ховдол хоорондын таславчын цоорхой г.м) , зүрхний хавхлагын эмгэгтэй 6, зүрхний хэм алдалттай 2, зүрхний төрөлхийн гажиг засах мэс заслын дараах болон хяналтын хүүхэд 21** байсан бөгөөд эдгээрээс **12 хүүхдэд мэс засал эмчилгээ шаардлагатай байгаа нь оношлогдсон байна.** Нийт зүрхний үзлэг хийгдсэн хүүхдүүдийн 34,4%-д шинээр зүрхний эмгэг оношилогдсон Увс аймгийн хүүхдүүдийн дунд зүрхний эмгэг их байгааг харуулж байна. Мөн шинээр оношлогдсон 21 хүүхдийг лавлагаа шатлалын эмнэлгийн

болон орон нутгийн эмчийн хяналтанд авсан ба эдгээр хүүхдийн 57,1% буюу 12 хүүхэд нь зүрхний мэс шаардлагатай хүүхэд байсан ба 2022 оны 4 сард эдгээр хүүхдүүдээс 2 хүүхэд УГТЭ-д зүрхний мэс засалд амжилттай орж бүрэн эрүүлжсэн байна.



## ГЭРЧИЛГЭЭ

ЭРҮҮЛ МЭНД ХӨГЖЛИЙН ЗУУН АССОЦИАЦ

№  
Огноон багц цаг 2.0

нар:

Эрүүл Мэнд Хөгжлийн Зүүн Ассоциаци, УГТЭ нар хамтран  
2022 оны 02 сарын 17,18-нд зохион байгуулсан  
"ХҮҮХДИЙН ЗҮРХНИЙ ЭМГЭГИЙН ИАРУУЛАГ"  
садагт сургалтын хоолоборийг бүрэн дүүргэсэн тул ГЭРЧИЛГЭЭ өгөв.

Сургагч багш:

С.Энхцолмон /АУ-ны магистр, Хүүхдийн эрчимт эмчилгээний салаах зэргийн эмч/  
Н.Баярмаа /УГТЭ-ийн хүүхдийн зүрхний салаах зэргийн эмч/  
Н.Дарьсүрэн /АУ-ны магистр, АШУУИС-ийн, ХА-ийн багш/



**Б.Сүхэрийг**

Эрүүл мэнд хөгжлийн зүүн  
ассоциацийн гүйцэтгэх захирал

**Ц.Төмөр-Очир**

Г.О.Шаштигийн нэрэмжит улсын  
сурвалжуулар төв эмнэлэг, захирал

огноо: 2022 /weCare.com.mn/ 18

### Хүснэгт 4. Сумын хүүхэд хариуцсан эмч нар

№	Сум	Овог нэр
1	Баруунтуруун	Намсрай Бүрэнцэцэг
2	Бөхмөрөн	Мичир Оюунчимэг
3	Давст	Баярмагнай Марта
4	Завхан	Батмөнх Билгүүндалай
5	Зүүнговь	Алагаа Урангоо
6	Зүүнхангай	Далай Батжаргал
7	Малчин	Банзрагч Ганжууроол
8	Наранбулаг	Лхагвасүрэн Билгүүн
9	Өлгий	Батжаргал Энхжин
10	Өмнөговь	Нямсүрэн Жавзандулам
11	Өндөрхангай	Бямбадорж Молор-эрдэнэ
12	Сагил	Насанжаргал Насанжаргал
13	Тариалан	Жаргал Нарантуяа
14	Түргэн	Цэвээн Цогнэмэх
15	Тэс	Батдэлэг Батзориг
16	Ховд	Мөнхзул Ариунсүвд
17	Хяргас	Болдоо Атарцэцэг
18	Цагаанхайрхан	Доржнамжил Бурмаа



<b>Аймгийн нэгдсэн эмнэлгийн хүүхдийн эмч нар</b>		
<b>№</b>	<b>Овог нэр</b>	<b>Мэргэжил</b>
19	Цэрэндорж Байгальмаа	Нярайн эмч
20	Лхагвасүрэн Золзаяа	Хүүхдийн эмч /Уушиг/
21	Норзоо Сэлэнгэ	Хүүхдийн эмч
22	Даалхай Батхишиг	Нярайн эмч
23	Батсуурь Энхцэцэг	Хүүхэд, өсвөр үеийн эмч
24	Бат-очир Хишигмаа	Хүүхдийн эмч / Мэдрэл/
25	Бат-очир Байгальмаа	Хүүхдийн эмч
<b>ЭМГ-ын мэргэжилтэн</b>		
<b>№</b>	<b>Овог нэр</b>	<b>Мэргэжил</b>
26	Лхагважав Наранцэцэг	Хүүхдийн мэргэжилтэн
27	Магсаржав Баянмөнх	Халдварт бус өвчин хариуцсан мэргэжилтэн
<b>ӨЭМТ-ийн эмч нар</b>		
<b>№</b>	<b>Овог нэр</b>	<b>Мэргэжил</b>
28	Батбуян Сумьяа	Бат-үржихүй ӨЭМТ-ийн их эмч
29	Доржсүрэн Оюун-эрдэнэ	Дунцагаан ӨЭМТ-ийн их эмч
30	Пүрэвдорж Солонгобаяр	Мөнхбишрэлт ӨЭМТ-ийн их эмч
31	Ганболд Гэрэлтуяа	Элбэг-өгөөж ӨЭМТ-ийн их эмч
<b>Аймгийн нэгдсэн эмнэлгийн зүрх судасны эмч</b>		
<b>№</b>	<b>Овог нэр</b>	<b>Мэргэжил</b>
32	Тулга Амарзаяа	Зүрх судасны эмч
33	Жанчив Эрдэнэцэцэг	Зүрх судасны эмч
34	Баярсайхан Дэлгэрмаа	Зүрх судасны эмч
<b>Увс аймгийн улаангом сумын сургуулийн эмч нар</b>		
<b>№</b>	<b>Овог нэр</b>	<b>Мэргэжил</b>
35	Хандсүрэн Галбаяр	1-р сургуулийн эмч
36	Катав Алимаа	2-р сургуулийн эмч
37	Доржсүрэн Ганчимэг	3-р сургуулийн эмч
38	Гүнчин Орлом	4-р сургуулийн эмч
39	Хасуу Ганболор	5-р сургуулийн эмч
40	Батсуурь Оюунчимэг	6-р сургуулийн эмч

### С. СУДАЛГААНЫ ЯВЦ

Увс аймгийн хэмжээнд 6 настай 2000 орчим хүүхэд байдаг. Тус хүүхдүүдээс сургуульд сурдаг 1502 хүүхдээс 1297 хүүхэд бие бялдрын хөгжлийн үнэлгээ ба зүрхний эмгэгийн илрүүлгийн үзлэгт хамруулаад байна.

Үүнээс татгалзсан 118, өвчтэй-34, Улаанбаатар явсан-7, хөдөө чөлөөтэй-46 хүүхэд байсан байна.



Мөн тус аймгийн хувьд Улаанбаатар хотоос алслагдсан аймгуудийн нэг бөгөөд хаврын улирал болж буй тул малчин иргэдийн 6 настай хүүхдүүдийг үзлэгт хамруулахын тулд сургалтад хамрагдсан эмч нар 30-120 км орчим газар явж явуулын үзлэг хийсэн.



Сургалтад хамрагдсан эмч нар өөрсдийн сум, хороонд харьяалагдах 6 настай хүүхдүүдийг үзлэгт хамруулан үр дүнг 2022.03.14нд Улаанбаатар хотруу шуудангаар хүргүүлээ.



## ХОЁР. СУРГУУЛЬД СУУРИЛСАН ХАМТЫН АЖИЛЛАГАА

Увс аймгийн хэмжээнд нийт 30 сургуультайгаас 27 захирлаас орчны эрүүл мэнд, аюулгүй байдлын талаар судалгаа авч түүн дээр дүгнэлт хийж байна.

Увс аймгийн хэмжээнд Ерөнхий боловсролын 30 сургуульд нийт 18 мянга орчим сурагчид суралцаж байна. ЭМХЗА судалгааны баг Увс аймгийн эдгээр ЕБС-ийн захирал, сургуулийн эмч нарыг оролцуулан “Эрүүл мэндийг дэмжигч сургууль” –ийн хөгжлийн бодлого, Эрүүл мэнд ба боловсролын байгууллагын хамтын ажиллагаа, сурагчдын эрүүл мэндийн боловсрол, бие бялдрын хөгжлийн үнэлгээний талаар хэлэлцүүлэг хийн, сургуулийн орчны суурь судалгааг эхлүүллээ. Мөн сургуулийн удирдлага, эмч нарыг төрөлжсөн мэргэжлийн эмч (ГССҮТ, УНТЭ, УГТЭ) болон аймгийн НЭ-д эрүүл мэндийн үзлэгт хамрууллаа.



## ГУРАВ. ХЭВЛЭЛ МЭДЭЭЛЭЛ ТҮГЭЭЛТ

- Увс аймагт ажилласан үйл явцын мэдээг ЭМХЗА-н цахим хуудас болон орон нутгийн зурагтын сувгаар мэдээлэл цацагдаж, эцэг эхчүүдийн оролцоог нэмж байлаа.

### *Хүснэгт 5. Хэвлэл мэдээллээр түгээсэн байдал*

<b>Мэдээ</b>	<b>Он сар</b>	<b>Хүрэлт</b>	<b>Лайк</b>	<b>Хуваалцсан</b>
Нээлт	2022.02.17	12254	49	29
СЭМТ уулзалт	2022.02.19	9738	112	10
ЕБС-ийн удирдлагуудтай уулзалт, үйл ажиллагаа	2022.02.22	2152	22	5
<b>Нийт давхардсан тоогоор нийт 46 970 хүнд хүрсэн байна.</b>				

**ДӨРӨВ. 6 настай хүүхдийн зүрхний эмгэгийн илрүүлгийн үр дүн**

**ТАЙЛАНГИЙН БҮТЭЦ**

I. ТОВЧИЛСОН НЭРШЛИЙН ЖАГСААЛТ.....	21
II. СУДАЛГААНЫ ҮНДЭСЛЭЛ.....	22
III. СУДАЛГААНЫ АЖЛЫН ЗОРИЛГО БА ЗОРИЛТ.....	24
IV. СУДАЛГААНЫ АРГА ЗҮЙ, АРГАЧЛАЛ.....	25
СУДАЛГААНД ХАМРУУЛСАН НЭГЖ, ТҮҮВЭРЛЭЛТИЙН ТОО.....	26
V. СУДАЛГААНЫ ҮР ДҮН I.....	27
Судалгаанд оролцогчдын ерөнхий мэдээлэл:.....	27
VI. СУДАЛГААНЫ ҮР ДҮН II /давтан үзлэг/.....	39
VII. ДҮГНЭЛТ.....	52
ХАВСРАЛТ 1.....	54

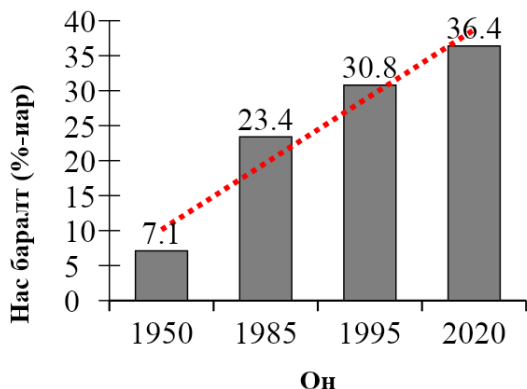
## **I. ТОВЧИЛСОН НЭРШЛИЙН ЖАГСААЛТ**

<b>АӨЭМТ</b>	Аймгийн өрхийн эрүүл мэндийн төв
<b>НЭ</b>	Нэгдсэн эмнэлэг
<b>ӨЭМТ</b>	Өрхийн эрүүл мэндийн төв
<b>СЭМТ</b>	Сумын эрүүл мэндийн төв
<b>УНТЭ</b>	Улсын нэгдүгээр төв эмнэлэг
<b>УХТЭ</b>	Улсын хоёрдугаар төв эмнэлэг
<b>УГТЭ</b>	Улсын гуравдугаар төв эмнэлэг
<b>ХӨСҮТ</b>	Халдварт өвчин судлалын үндэсний төв
<b>ЭМЯ</b>	Эрүүл мэндийн яам
<b>ЭМХТ</b>	Эрүүл мэндийн хөгжлийн төв
<b>ЭМХЗА</b>	Эрүүл мэнд хөгжлийн зуун ассоциац
<b>ЭМБ</b>	Эрүүл мэндийн байгууллага
<b>ЭХЭМҮТ</b>	Эх хүүхдийн эрүүл мэндийн үндэсний төв



## II. СУДАЛГААНЫ ҮНДЭСЛЭЛ

Манай орны хувьд 2020 оны байдлаар өвчлөлийн тэргүүлэх шалтгаанд амьсгал, хоол боловсруулах, зүрх-судасны тогтолцооны өвчин эхний 3 байрыг эзэлж харин нас баралтын хувьд зүрх судасны эмгэгийн шалтгаант нас баралт сүүлийн 30 жилийн турш эхний байрыг эзэлсээр



ирсэн.

Зүрх судасны эмгэгийн шалтгаант нас баралт 1950 онд нийт нас баралтын 7.1 хувь, 1985 онд 23.4 хувь, 1995 оноос 30.8 хувийг эзэлж байсан ба 2020 оны байдлаар 36.4 хувь хүрч жил ирэх тусам нэмэгдэж байгаа нь зүрхний эмгэгийн оношилгоо эмчилгээ, хяналтын тогтолцоог сайжруулах шаардлагатайг харуулж байна. Зүрх судасны өвчний шалтгаант нас баралтын дийлэнх хувийг артерийн даралт ихсэлт,

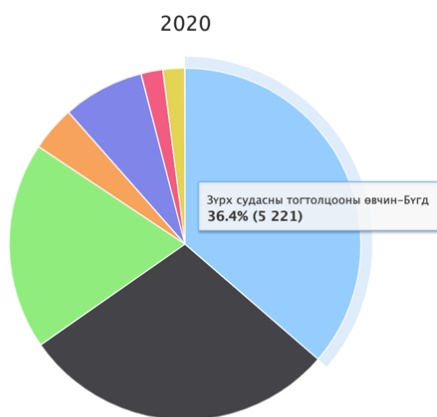
зүрхний шигдээс, тархины цус харвалт эзэлдэг.

Жилд дундажаар 16.5 мянган хүн нас барж байгаагийн 61 хувь нь эрэгтэйчүүд, 39 хувь нь эмэгтэйчүүд байгаа бөгөөд шалтгаанаар авч үзвэл зүрх судасны тогтолцооны өвчин (34.2%), хавдар (24.3%), осол гэмтэл, гадны шалтгаан (16.9%) зонхилж байна.

**Жилд 5650 орчим иргэн зүрх судасны эмгэгийн улмаас нас барж байна.**

Өвчлөл, нас баралтын тэргүүлэх шалтгаан болж буй эмгэгт нөлөөлөх гол эрсдэлт хүчин зүйл нь:

- Зохисгүй хоололт
- Хөдөлгөөний дутагдал
- Архи, тамхины хэрэглээг байгааг цаашид анхаарч, урьдчилан сэргийлэх арга хэмжээг илүүтэй авч, амьдралын зөв дадал сургах, хэвшүүлэх шаардлагатай байна.



- Зүрх судасны тогтолцооны өвчин-Бүгд
- Хавдар-Бүгд
- Гэмтэл, хордлого ба гадны шалтгаант бусад тодорхой эмгэг-Бүгд
- Амьсгалын тогтолцооны өвчин-Бүгд
- Хоол боловсруулах тогтолцооны өвчин-Бүгд
- Халдварт ба шимэгчит зарим өвчин-Бүгд
- Шээс, бэлгийн тогтолцооны эмгэг-Бүгд

Эдгээр эрсдэлт хүчин зүйлс нь хувь хүний зан үйлээс хамаарал бүхий сэргийлж болох хүчин зүйлс тул хүүхэд үеэс нь эрүүл зан үйлийг төлөвшүүлэх, эрсдлийг эрт илрүүлэх нь нэн чухал юм.

Монгол улсад 2020 оны байдлаар 114.5 мянган 15 хүртэлх насны хүүхэд байгаа бөгөөд нийт хүн амын 33.2 хувийг эзэлж байна. Хүн амыг гуравны нэгийг эзэлж буй 15 хүртэлх насны хүүхдийн дунд зүрхний эмгэгийн эрт илрүүлэх, оношлох, улмаар эмчилгээнд хамруулах, уг

эмгэгт хүргэдэг эрсдэлийг бууруулах эрүүл мэндийн боловсрол олгох зэрэг интервенцийг цэцэрлэг,

сургууль, гэр бүлд чиглүүлэн хэрэгжүүлэх нь илүү үр дүнтэй байдаг. Дэлхийн улс орнуудын туршлагаас харахад жил бүр 6 нас хүрч сургуульд элсэх үед нь тухайн насны бүх хүүхдийг эрүүл мэндийн цогц үзлэг, ялангуяа зүрхний эмгэг, гажгийг эрт илрүүлэх үзлэг хамруулан хянадаг тогтолцоо бүрдүүлсэн байдаг. Монгол улсын хувьд хүн амын өвчлөл, нас баралтын тэргүүлэх шалтгаан болж буй хавдар, зүрх судасны өвчнийг бууруулах чиглэлээр олон жил үндэсний хөтөлбөр, стратеги хэрэгжүүлж байгаа ч уг эмгэгүүд тэргүүлэх шалтгаан болсон хэвээр тасралтгүй өссөөр байгаа нь одоогийн хэрэгжүүлж буй үйл ажиллагааг эрс өөрчлөх, шинэ менежмент бүхий үйл ажиллагаа шаардлагатайг харуулж байна.

Эрүүл мэнд хөгжлийн зуун баг Хэнтий аймгийн Хэрлэнбаян-Улаан тосгоны хүүхдүүдэд 2021 оны 9 сард эрүүл мэндийн цогц үзлэг хийхэд тэдний **3.4 хувьд нь зүрхний эмгэг** илэрсэн бөгөөд энэ нь хүүхдийн дунд илрүүлэг нэн чухал байгааг харуулж байна.

Хүүхдийн зүрхний мэс заслыг УГТЭ, ЭХЭМҮТ, хувийн хэвшлийн зарим эмнэлэг (Сонгдо, Б.Болдсайхан) хийж байгаа хэдий ч өнөөдрийн байдлаар зүрхний мэс засал хийгдсэн **1500** орчим хүүхдэд **хагалгааны дараах хяналт, зөвөлгөөний нэгдсэн систем, бүртгэлгүй, зүрхний төлөвлөгөөт хагалгаа шаардлагатай 1200** орчим хүүхэд, **яаралтай хагалгаанд орох 600** орчим хүүхэд байгаа хэдий ч энэ асуудлыг цогцоор шийдэх, шаардлагатай тусламжийг цаг алдалгүй хүргэх **үндэсний хэмжээний нэгдсэн тогтолцоо, хяналт тандалтын систем байхгүй** байна.

Эдгээр нөхцөл байдалтай уялдан манай судалгааны баг 6 настангуудыг зүрх судасны эмгэгийн илрүүлэгт хамруулан, эмгэг бүхий хүүхдийн эрт оношлогоо, эмчилгээнд хамруулах, тасралтгүй **хянах нэгдсэн тогтолцоог бүрдүүлэх шинжлэх ухааны нотолгоог бүрдүүлэн бодлогын түвшинд шийдвэрлүүлэх, хэрэгжүүлэх зорилгоор уг төслийг боловсруулав.**

### **III. СУДАЛГААНЫ АЖЛЫН ЗОРИЛГО БА ЗОРИЛТ**

#### **ЗОРИЛГО:**

6 настай хүүхдүүдэд зүрхний эмгэгийг эрт илрүүлж, эмгэг бүхий хүүхдийг оношлогоо, эмчилгээнд хамруулан, тасралтгүй хянах нэгдсэн тогтолцоог үндэсний түвшинд бий болгох эхлэлийг тавихаар уг судалгааг хийв.

#### **ЗОРИЛТ:**

1. 2021-2022 оны хичээлийн жилд ЕБС-д шинээр элссэн 6 настай сурагчдын бие бялдарын хөгжлийг үнэлэх
2. Хүүхэд бүрт зүрхний цахилгаан бичлэг хийн зүрхний эмгэгийг эрт илрүүлэх
3. Сумын эрүүл мэндийн төв, өрхийн эрүүл мэндийн төвийн эмч, мэргэжилтэнг дээрх 2 чиглэлээр үзлэг, үнэлгээ хийх арга зүйд сургах
4. Зүрхний цахилгаан бичлэгээр эмгэг өөрчлөлт илэрсэн хүүхдүүдийг зүрхний хэт авиан оношлогоо хийж, хяналтын шатлалыг тодорхой болгох
5. Үнэлгээний үр дүнд тулгуурлан хүүхдийн зүрхний эмгэгийн тандалт, хяналтын үндэсний тогтолцоог бүрдүүлэх

#### IV. СУДАЛГААНЫ АРГА ЗҮЙ, АРГАЧЛАЛ

##### **Судалгааны загварууд:**

##### **А. КАР – судалгаа**

Судалгааны 1-р зорилтын хүрээнд Увс аймгийн хэмжээнд ажиллаж буй Өрхийн болон Сумын эрүүл мэндийн төвийн эмч нарын хүүхдийн эрүүл мэндийн үнэлэх, зүрхний эмгэгийг илрүүлэх мэдлэг, дадал ур чадварыг байгуулагад суурилсан агшингийн судалгааны загвараар (facility based cross-sectional design, knowledge-attitude- practice- КАР) судлан, сургалтын хэрэгцээг тогтоов.

##### **Б. Сургалт:**

Мэдлэг дадал хандлага тогтоох судалгаанд тулгуурлан анхан шатны эмч, эмнэлгийн ажилтанд хүүхдийн эрүүл мэндийг үнэлэх, зүрхний эмгэгийг илрүүлэх арга зүйн сургалтанд хамруулна. Мэдлэг дадал хандлагыг сургалтын өмнө ба дараа үнэлсэн. (Pre and post-intervention).

##### **В. Хүүхдийн эрүүл мэндийн үнэлгээ:**

Сургууль ба өрхөд суурилсан-агшингийн судалгааны загвар:

##### **Г. Зүрхний эмгэгийг илрүүлэг:**

Сургуульд суурилсан-агшингийн судалгааны загвар

##### **МЭДЭЭЛЭЛ ЦУГЛУУЛАХ АРГУУД:**

##### **Эмч нарын мэдлэг, дадал, хандлагын судалгаа**

- КАР-Асуумж
- Эмч нарын мэдлэг, дадал, хандлагыг 10 асуулт бүхий сорилоор дүгнэх

##### **Сургалтын хөтөлбөр, багийн сургалт – Интервенц**

- ӨЭМТ, СЭМТ – ийн эмч нарт 2 кредит сургалт орох
  - Хөтөлбөр
  - Онолын хичээл
  - Дадлага хичээл

##### **Хүүхдийн өсөлт, хөгжил эрүүл мэндийн үнэлгээ**

- Үзлэгийн карт
  - Ерөнхий үзлэг
  - Эрхтэн тогтолцооны үзлэг
- Асуумж – эцэг эхээс асуух
- Хэмжилт
  - Жин, өндөр, хэвлийн тойрог

##### **Зүрхний эмгэг илрүүлэг**

- Үзлэг карт
- Зүрхний цахилгаан бичиг
- Зүрхий хэт авиа

## **СУДАЛГААНД ХАМРУУЛСАН НЭГЖ, ТҮҮВЭРЛЭЛТИЙН ТОО**

Увс аймаг нь 89 000 хүн амтай, үүнээс 6 настай нийт **2010** орчим хүүхэд байна. 6 настай хүүхдийн 53 орчим хувь нь аймгийн төвд харин **47** орчим хувь нь **19** суманд амьдарч байна. Аймгийн хэмжээнд нийт **30 ЕБС** байгаа бөгөөд бид 6 настай сурагчдыг сургууль, цэцэрлэгээр мөн өрхийн бүртгэлд тулгуурлан хамруулав.

**Нэлэнхүй түүврийн** аргаар аймгийн хэмжээний 6 настай нийт **2010** хүүхдийг уг судалгаанд бүрэн хамруулахыг зорив. Хүүхдийг судалгаанд хамруулахдаа эцэг, эх асран хамгаалагчийн зөвшөөрлөөр судалгаанд хамруулсан.

### **Судалгаанд хамруулах шалгуур:**

- 2020 оны 1 сарын байдлаар 6 нас хүрсэн
- Увс аймгийн харьяат

### **Хасах шалгуур:**

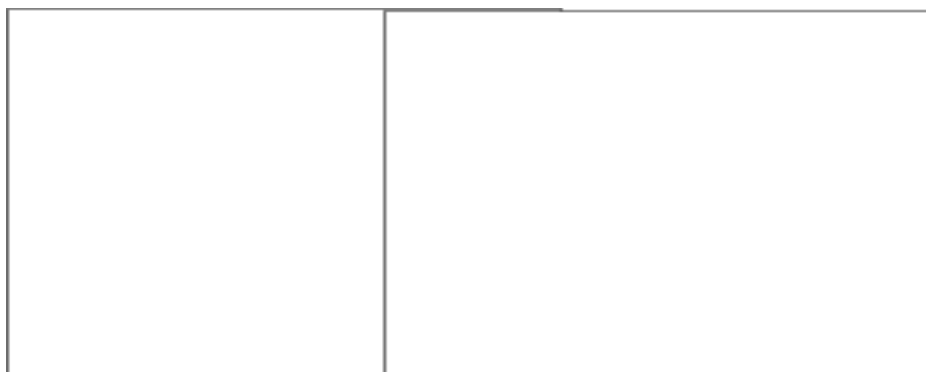
- Татгалзсан
- Судалгааны хугацаанд орон нутагт байгаагүй

## V. СУДАЛГААНЫ ҮР ДҮН I

### Судалгаанд оролцогчдын ерөнхий мэдээлэл:

Судалгаанд 2015 оны 01 дүгээр сарын 01 нээс 12 сарын 31-нийг хүртэлх хугацаанд төрсөн Увс аймгийн 1309 хүүхэд хамрагдсан. Үүнээс аймгийн төвийн 46.5% (n=609), сумын 53.5% (n=700)

хүүхдүүд  
ба эрэгтэй  
(n=680),  
48.1%  
байна  
(Зураг.10).



байсан  
51.9%  
эмэгтэй  
(n=629)

### Зураг 10. А-Судалгаанд хамрагдсан хүүхдийн хүйс, Б-Харьяаллаар нь харуулбал

Нийт судалгаанд хамрагдсан хүүхдүүдийг харьяаллаар нь судалж үзэхэд аймгийн төвийн 2, 4, 5 дугаар сургууль, сумдаас Бөхмөрөн, Зүүнхангай, Завхан, Малчин, Наранбулаг, Өлгий, Түргэн зэрэг нь 90% дээш хувьтай хамруулж чадсан байна.



## 5.1 ЗУРГААН НАСТАЙ ХҮҮХДИЙН ЭРҮҮЛ МЭНДИЙН ҮЗЛЭГИЙН ҮР ДҮН:

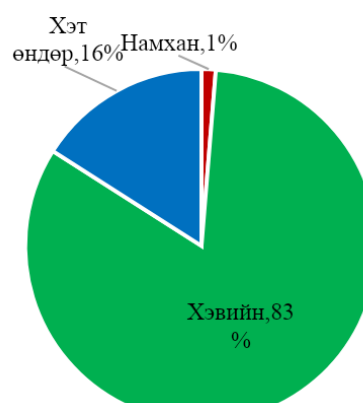
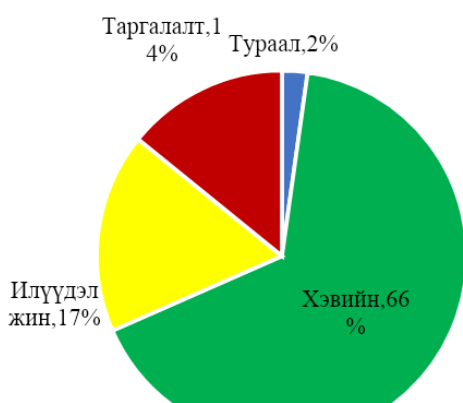
Судалгаанд хамрагдсан хүүхдүүдийн амин үзүүлэлтийг судлаж үзэхэд зүрхний цахилгаан бичлэгт өөрчлөлттэй хүүхдийн зүрхний цохилтын тоо аль алинд түргэссэн байгаа нь хүүхдүүд үзлэгийн үед сандарсан тайван бус сандарсан байх боломжтой юм хэт олширсон байхгүй. Зүрхний бичлэгт өөрчлөлттэй хүүхдүүдийн дунд амьсгалын тоо нэмэгдэж, артерийн даралт буурч байгаа статистик ач холбогдол бүхий ялгаатай байгаа нь харагдаж байна. (Хүснэгт)

Хүснэгт 6. Амин үзүүлэлтийг зүрхний цахилгаан бичлэгт гарсан өөрчлөлттэй харьцуулан судласан дүн

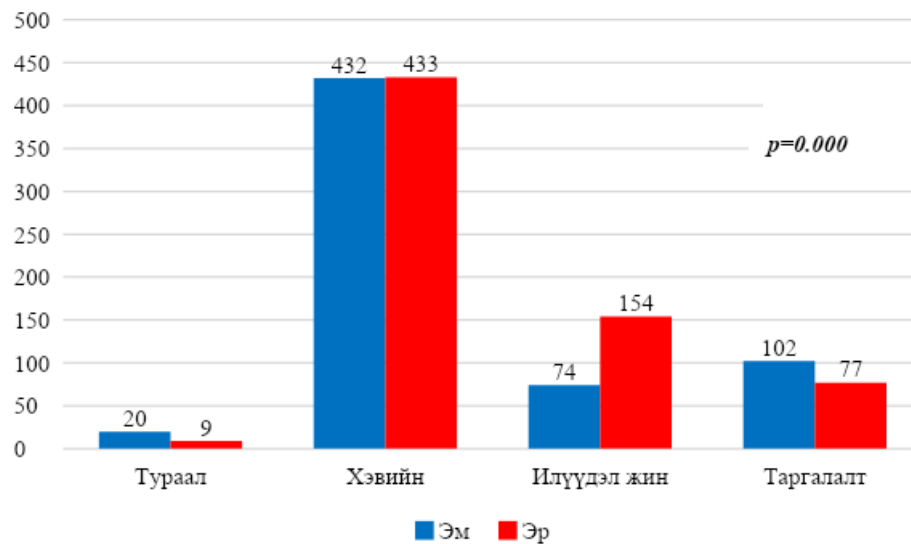
Үзүүлэлт	Үзүүлэлт			p-value
	ЗЦБ хэвийн (n = 1083)	ЗЦБ өөрчлөлттэй (n = 358)	Нийт (n = 1309)	
	Mean ± SD	Mean ± SD	Mean ± SD	
<b>ЗЦТ</b>	100.13 ± 14.15	100.25 ± 14.15	100.53 ± 14.05	0.359
<b>Амьсгалын тоо</b>	23.39±4.2	24.39±4.4	23.56±4.3	<b>0.008</b>
<b>SpO<sub>2</sub></b>	97.01±1.81	96.36±1.81	96.9±1.89	<b>0.011</b>
<b>АД систол</b>	100.63±13.97	95.28±14.96	99.69±14.29	<b>0.000</b>
<b>АД диастол</b>	64.8±11.5	64.5±14.96	67.97±20.69	<b>0.000</b>
	N (%)	N (%)	N (%)	
<b>Зүрхний цохилтын тоо</b>				
<b>Цөөрсөн Хэвийн</b>	-	-	-	-
<b>Түргэссэн</b>	69(6.4)	14 (6.2)	83 (6.3)	
<b>Амьсгалын тоо</b>	1083 (93.6)	212(93.8)	1226(93.7)	
<b>Цөөрсөн Хэвийн</b>	32(3)	8 (3.5)	40 (3.1)	<b>0.004</b>
<b>Олширсон</b>	740 (68.3)	131(58.0)	871(66.5)	
<b>Артерийн даралт</b>	250 (23.1)	75 (33.2)	325 (24.8)	
<b>Буурсан Хэвийн</b>	254 (23.5)	38 (16.8)	292 (22.3)	0.741
<b>Урьдал</b>	191 (17.6)	23 (10.2)	214 (16.3)	
<b>Ихсэлтийн 1 зэрэг</b>	54 (5.0)	5 (2.2)	59 (4.5)	
<b>Ихсэлтийн 2 зэрэг</b>	49 (4.5)	5 (2.2)	54 (4.1)	
	3(0.3)	-	3 (0.2)	

Бие

бялдрын хөгжлийн үнэлгээгээр авч үзвэл тураалтай 2% (n=29), хэвийн жинтэй 66% (n=865), илүүдэл жинтэй 18% (n=228), таргалалтай 14% (n=185), байгаа нь хөдөө орон нутгийн хүүхдийн дунд ч илүүдэл жин, таргалалт нэмэгдэж байгаа харагдсан. Хүүхдийн өндрийн хувьд намхан 1% (n=17), хэвийн өндөртэй 82.6% (n=1081), хэт өндөр 16% (n=209) байгаа нь таргалалтыг дагаад өндрийн өсөлт явагдаж байгааг илтгэж байна (Зураг. 12, 13).

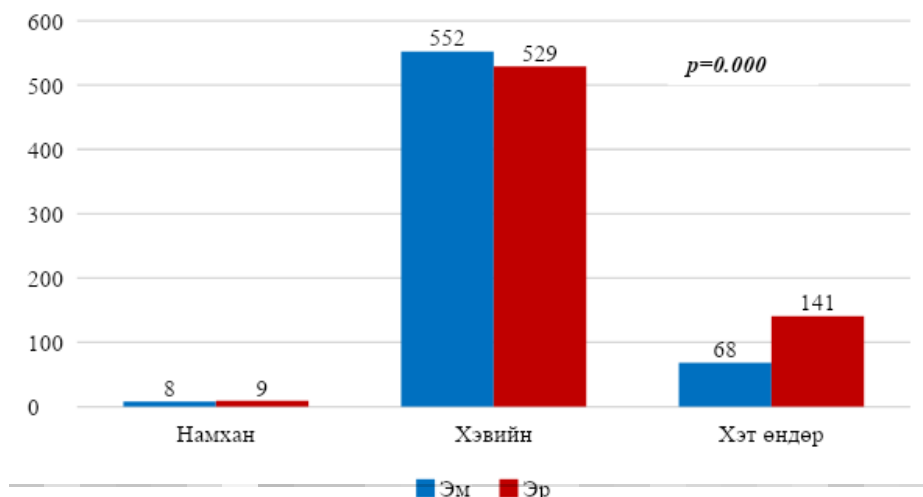


Бие бялдарын хөгжлийн үнэлгээг хүйсээр нь авч үзвэл хөвгүүдийн дунд илүүдэл жин 11.8% (n=154) байгаа боловч охидуудын дунд таргалалт илүүтэй тохиолдох хандлагатай байна. 16.2% (n=102) (Зураг.14) харин өндрийн хувьд хөвгүүдийн дунд хэт өндөр 20.8% (n=141) байгаа статистик ач холбогдол бүхий ялгаатай байв ( $p=0.000$ ) (Зураг. 15).



Зураг 14. БЖИ хүйсээр нь харуулбал





Ерөнхий үзлэгээр амны хөндийн эрүүл ахуйн хувьд шүд эрүүл 26.3% (n=343), цооролттой **63.4%** (n=829), шүдний бусад эмгэгтэй 1.8% (n=23), гүйлсэн булчирхай томролттой 13.6% (n=178) байгаа нь амны хөндийн эрүүл ахуй хангалтгүй байгааг харуулж байна (Зураг. 16). Амны хөндийн эрүүл ахуй хангалтгүй, шүдний цооролт хүүхдийн дунд их байгаагаас зүрхний олдмол эмгэг болох хавхлагын эмгэг үүсэх, нас биед хүрэх үед амьдралын чанарыг доройтуулах, бүр цаашилбал зүрхний дутагдалд оруулан нас барах эрсдэлтэй тул бага насны хүүхдийн амны хөндийн эрүүл



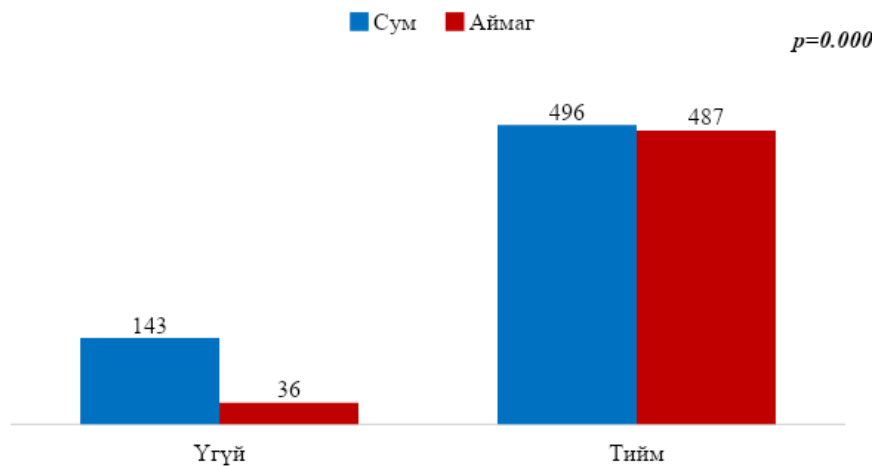
ахуйн тусламж үйлчилгээний хүртээмжийг сайжруулах, хүртээмжийг нэмэгдүүлэх, эцэг эхэд эрүүл мэндийн боловсрол олгох сургалтыг байнга хийх шаардлагатай.

Судалгаанд хамрагдсан сурагчдын ерөнхий үзлэгийн үр дүнг аймгийн төв, сумаар нь харьцуулж үзэхэд аймгийн төв хэт өндөр нь 18.5%, илүүдэл жин суманд их 18.6% боловч таргалалт аймгийн төвд 17.3% (p=0.021), харин сумын хүүхдийн дунд шүдний цоорол, гүйлсэн булчирхайн томрол илүүтэй байгаа нь (p=0.000) статистик ач холбогдол бүхий ялгаатай байгааг хүснэгт 6 харагдаж байна.

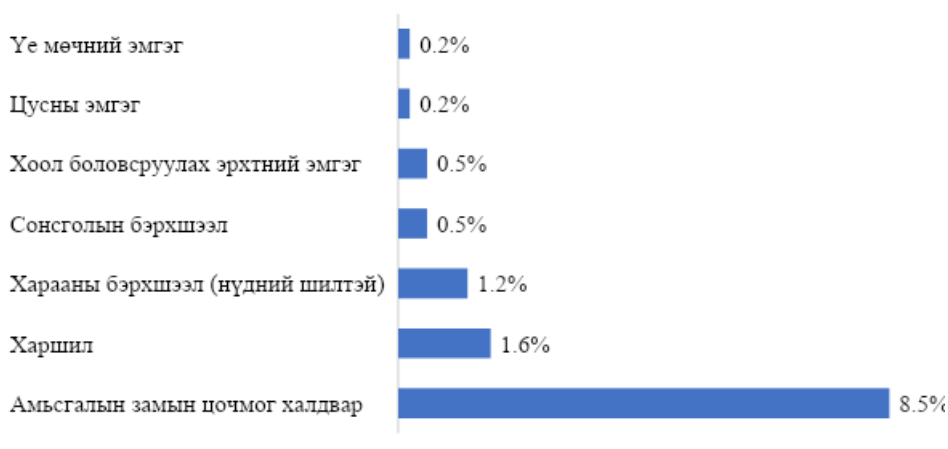
Хүснэгт 6. Ерөнхий үзлэгийн үр дүнг харьяалалаар нь харуулбал

Ерөнхий үзлэг	Үзүүлэлт	Гэрийн хаяг				P утга
		Сум		Аймаг		
Хүйс	Эм	333	47.6%	296	48.6%	
	Эр	367	52.4%	313	51.4%	
Өндөр	Намхан	9	1.3%	8	1.3%	0.077
	Хэвийн	594	84.9%	487	80.2%	
	Хэт өндөр	97	13.9%	112	18.5%	
Биеийн жингийн индекс	Тураал	17	2.4%	12	2.0%	0.021
	Хэвийн	473	67.6%	392	64.6%	
	Илүүдэл жин	130	18.6%	98	16.1%	
Шүд	Таргалалт	80	11.4%	105	17.3%	0.000
	Хариулаагүй	8	1.1%	106	17.4%	
	Эрүүл	223	31.9%	119	19.5%	
	Шүдний цоорол	465	66.4%	461	59.7%	
Нүд	Бусад	2	0.6%	19	3.1%	0.000
	Хариулаагүй	23	3.3%	201	33.0%	
	Хэвийн	674	96.3%	403	66.2%	
	Нүдний шилтэй	2	0.3%	2	0.3%	
Гүйлсэн булчирхайн хэмжээ	Бусад	1	0.1%	3	0.5%	0.000
	Хариулаагүй	51	7.3%	329	54.0%	
	Хэвийн	532	76.0%	219	35.9%	
	Томорсон	117	16.8%	61	10.0%	

Эхийн хүүхдээ төрүүлэх үеийн насны хувьд дундаж нас  $28.71 \pm 5.36$  (18-49) нас, 25 настай нь 7.9% (n=103) буюу хамгийн олон байсан бол төрөлтийн тоо хамгийн олон нь 7, дундаж төрөлтийн тоо  $2.29 \pm 1.16$  байлаа. Нийт сурагчдын цэцэрлэгт хамрагдалт 75.1% (n=983), харьяаллын хувьд сумын хүүхдүүд цэцэрлэгт хамрагдалт муу байгаа 70.8% (n=496) нь харагдаж байна. (Зураг 17)



Нэгдүгээр ангийн хүүхдийн дунд амьсгалын замын цочмог халдвар нь 8.5% (n=112) буюу өвчлөлийн тэргүүлэх шалтгаан болж байгаа бол харшлын эмгэг 1.6% (n=20) харааны бэрхшээл 1.2% (n=12), сонсголын бэрхшээл 0.6% (n=6) байгааг Зураг 18-аас харагдаж байна.



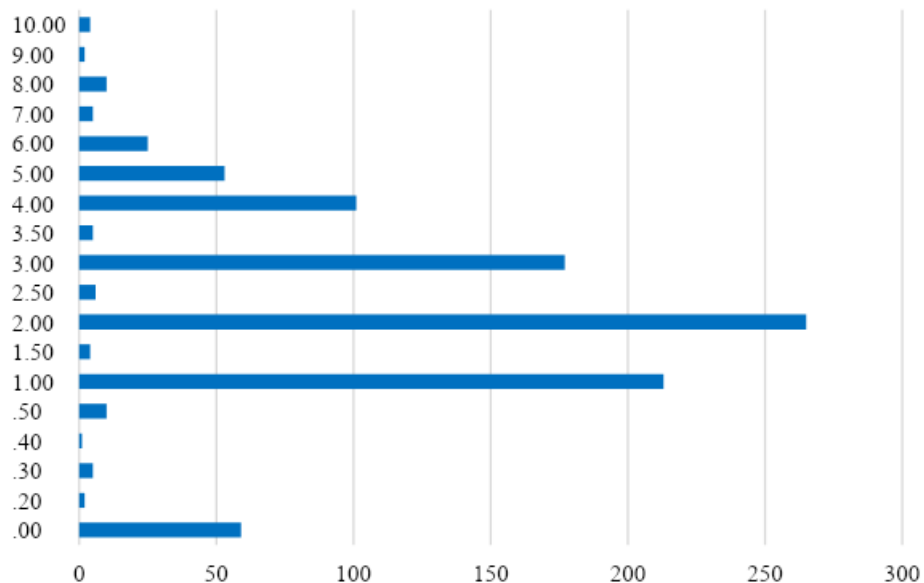
Нийт судалгаанд оролцогчдын зовуурь илэрч шүдний эмчид үзүүлж байсан 74.1% (n=970), хараагаа шалгуулж байсан 10.4% (n=136) нь сургуульд орохоосоо өмнө нүдний хараагаа шалгуулах нь маш бага байгаа нь нарийн мэргэжлийн тусламж үйлчилгээний хүртээмжийг орон нутагт нэмэгдүүлэх шаардлагатайг харуулж байна.

Сурагчдын дэлгэцийн хэрэглээг судлахад гар утас үздэг 72.3% (n=947), компьютер үздэг 54.2% (n=710), зурагт үздэг 17.5% (n=229) байна. Гэрийн хаягаар нь харьцуулан харахад сумын хүүхдүүдийн дунд гар утас, компьютерын хэрэглээ өндөр байгааг хүснэгт 7-харж байна. (p=0.000, 0.004).

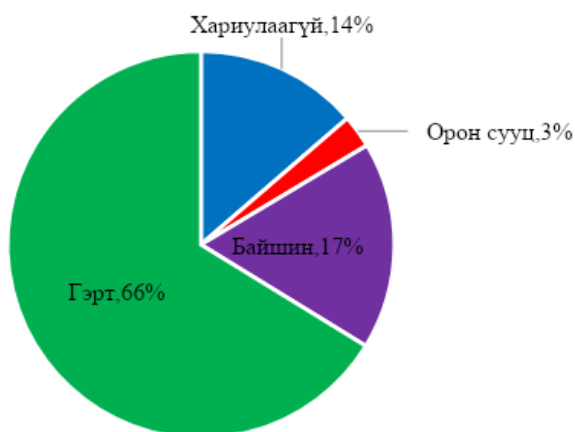
*Хүснэгт 7. Сурагчдын дэлгэцийн хэрэглээ*

Дэлгэцийн төрөл	Гэрийн хаяг		P утга
	Сум	Аймаг	
Компьютер	370 (52.1%)	340 (47.9%)	<b>0.000</b>
Гар утас	526 (55.5%)	370 (44.5%)	<b>0.004</b>
Телевизор	175 (76.4%)	54 (23.6%)	0.054

Гар утасны хэрэглээ сурагчдын хугацаагаар нь үзвэл дундаж нь  $2.44 \pm 1.66(0.1-10)$  цаг өөрөөр хэлбэл хамгийн бага нь 0-10 минут, хамгийн их 10 цаг хүртэл, хамгийн олон давхцаж байгаа нь 2 цаг үздэг байна (Зураг 19). Мөн нийт сурагчдын 9.5% (n=124) нь ямар нэг урлаг спорт болон ямар нэг дугуйланд суралцдаг гэжээ. Тэдгээрийг харьяаллаар нь харьцуулан үзвэл аймгийн төвийн хүүхдүүд 56.5% (n=70) илүү дугуйланд хамрагдаж байгаа нь p=0.000 статистик ач холбогдол бүхий ялгаатай байна.



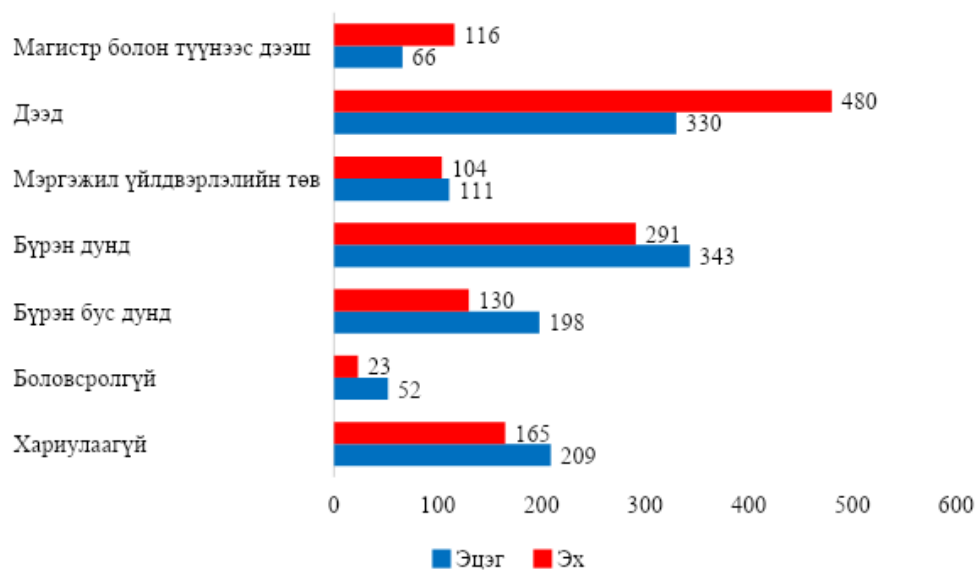
Судалгаанд хамрагдсан хүүхдийн эцэг эхийн ерөнхий мэдээллийг судлаж үзэхэд эцгийн дундаж нас  $36.73 \pm 5.68$  (24-68) нас, 34 настай аав 6.4% (n=84) хамгийн олон, эцгийн дундаж нас  $35.58 \pm 5.79$  (22-55) нас, мөн 34 настай ээж хамгийн олон буюу 7.3% (n=96) байсан байна. Нийт ээжүүдийн архаг хууч эмгэгтэй эсэхийг судлаж үзэхэд 3.8% (n=48), харин аавуудын хувьд 4.9% (n=63) нь ямар нэг архаг эмгэгтэй буюу ээжүүдээс илүү байна. Ам бүлийн тооны хувьд дундаж нас  $5 \pm 1.2$  (2-10) нас, 5 ам бүлтэй өрх 26.5% (n=347) буюу хамгийн олон нь байна. Амьдрах орчныг судлахад орон сууцанд 2.8% (n=36), байшинд 17.3% (n=227), гэрт амьдардаг 66.2% (n=867) нь байна.



**Зураг 20. Амьдралын нөхцөл**

Судалгаанд оролцсон сурагчдын эцэг эхийн хорт зуршлыг судлахад хоёулаа хэрэглэдэггүй 35.9% (n=470), аль нэг нь архи хэтрүүлэн хэрэглэдэг 1.3% (n=17), хоёулаа архи хэтрүүлэн хэрэглэдэг 7.0% (n=92), аль нэг нь тамхи байнга татдаг 11.9% (n=156), хоёулаа тамхи байнга татдаг 1.5% (n=19)

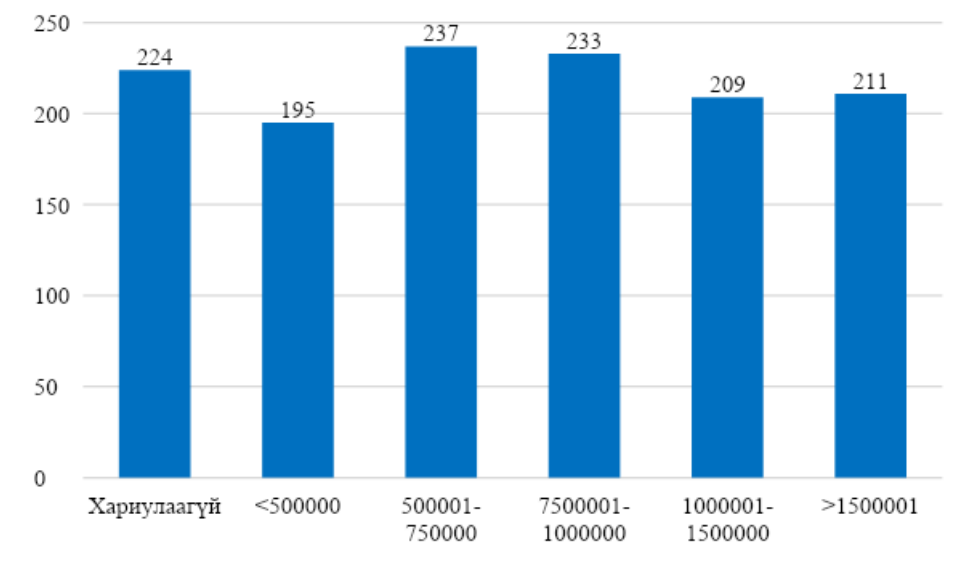
Нийт ээжүүдийн 36.6% (n=480) нь дээд боловсролтой, аавуудын хувьд бүрэн дунд боловсролтой 26.2% (n=343) байгаа нь эмэгтэйчүүдийн боловсрол өндөр байгааг харуулж байна (Зураг. 21).



	Эцэг		Эх	
	Тоо	хувь	Тоо	хувь
<b>Ажил эрхлэлт</b>				
<b>Хариулаагүй</b>	244	18.6%	197	15.1%
<b>Ажилгүй</b>	118	9.0%	88	6.6%
<b>Малчин</b>	355	27.1%	307	23.5%
<b>Ажил хийж байгаа</b>	501	<b>38.3%</b>	488	<b>37.3%</b>
<b>Хөдөлмөрийн чадвар түр алдасны тэтгэмж авдаг</b>	91	7.0%	111	8.5%
<b>Хүүхэд асрах чөлөөтэй</b>			118	<b>9.0%</b>

Эцэг эхчүүдийн хувьд ажил эрхлэлт хүйсийн ялгаагүй ажил хийж буй эцэг 38.3%, эхийн ажил эрхлэлт 37.3% , малчин эцэг 27.1% , эх 23.5% байв.

Судалгаанд хамрагдсан хүүхдийн сарын дундаж орлогыг судлаж үзэхэд <500'000 -14.9% (n=195), 500'001-750'000-18.1% (n=237), 750'001-1'000'000-17.8% (n=233), 1'000'001-1'500'000-16.1% (n=209), >1'000'001- 16.0% (n=211) өрх хариулжээ. (Зураг.22)



**Хүснэгт 8. Судалгаанд хамрагдсан сурагчдын эцэг эхийн мэдээллийг харьяаллаар нь ангилж харуулбал**

Ерөнхий мэдээлэл		Харьяалал				Р утга
		Сүм		Аймаг		
		Тоо	Хувь	Тоо	Хувь	
Амьдралын нөхцөл	Хариулаагүй	35	5.0%	144	23.6%	<b>0.000</b>
	Орон сууц	5	0.7%	31	5.1%	
	Байшин	86	12.3%	141	23.2%	
	Гэрт	574	<b>82.0%</b>	293	<b>48.1%</b>	
Эцэг эхийн мэдээлэл	Хариулаагүй	405	57.9%	265	43.5%	<b>0.000</b>
	Эцэг эхийн хамт	265	37.9%	323	53.1%	
	Салсан	19	2.7%	18	<b>3.0%</b>	
	Нас барсан	9	<b>1.3%</b>	3	0.5%	
	Сэтгэцийн эмгэгтэй	1	0.1%	0	0.0%	
	Хэвтрийн асаргаа шаардсан	1	0.1%	0	0.0%	
Эцэг эхийн хорт зуршил	Хариулаагүй	342	48.9%	213	35.0%	<b>0.000</b>
	Хоёулаа хэрэглэдэггүй	203	29.0%	267	43.8%	
	Аль нэг нь архи хэтрүүлэн хэрэглэдэг	12	1.7%	5	0.9%	
	Хоёулаа архи хэтрүүлэн хэрэглэдэг	81	<b>11.6%</b>	11	1.9%	
	Аль нэг нь тамхи байнга татдаг	62	8.9%	94	<b>15.5%</b>	
	Хоёулаа тамхи байнга татдаг	0	0.0%	19	<b>3.2%</b>	
Эцгийн боловсрол	Хариулаагүй	88	12.6%	121	19.9%	<b>0.000</b>
	Боловсролгүй	36	5.1%	16	2.6%	
	Бүрэн бус дунд	137	<b>19.5%</b>	60	9.8%	
	Бүрэн дунд	232	<b>33.2%</b>	112	18.4%	
	Мэргэжил үйлдвэрлэлийн төв	69	9.8%	42	6.9%	
	Дээд	106	15.2%	224	<b>36.8%</b>	
	Магистр болон түүнээс дээш	32	4.6%	34	5.6%	
Эхийн боловсрол	Хариулаагүй	66	9.4%	99	16.3%	<b>0.000</b>
	Боловсролгүй	18	2.6%	5	0.6%	
	Бүрэн бус дунд	87	12.4%	43	7.1%	
	Бүрэн дунд	196	<b>28.1%</b>	95	15.6%	
	Мэргэжил үйлдвэрлэлийн төв	70	10.0%	34	5.7%	
	Дээд	192	27.4%	288	<b>47.4%</b>	
	Магистр болон түүнээс дээш	71	10.1%	45	7.4%	
Эцгийн ажлын байдал	Хариулаагүй	104	14.9%	142	23.3%	<b>0.000</b>
	Ажилгүй	66	9.4%	52	8.5%	
	Малчин	306	<b>43.7%</b>	49	8.0%	
	Ажил хийж байгаа	176	25.1%	323	<b>53.1%</b>	
	Хөдөлмөрийн чадвар түр алдасны тэтгэмж авдаг	48	6.9%	43	7.1%	
Эхийн ажлын байдал	Хариулаагүй	85	12.1%	112	18.4%	<b>0.000</b>
	Ажилгүй	40	5.7%	48	7.9%	
	Малчин	262	<b>37.4%</b>	45	7.3%	
	Хүүхэд асрах чөлөөтэй	68	9.8%	50	8.3%	
	Ажил хийж байгаа	175	25.0%	313	<b>51.4%</b>	
	Хөдөлмөрийн чадвар түр алдасны тэтгэмж авдаг	70	10.0%	41	6.7%	
Өрхийн сарын орлого	Хариулаагүй	91	13.0%	133	21.8%	<b>0.000</b>
	<500000	170	<b>24.3%</b>	25	4.1%	
	500001-750000	165	23.7%	72	11.9%	
	7500001-1000000	131	18.9%	102	17.8%	
	1000001-1500000	88	12.6%	121	19.9%	
	>1500001	67	7.9%	156	<b>25.6%</b>	

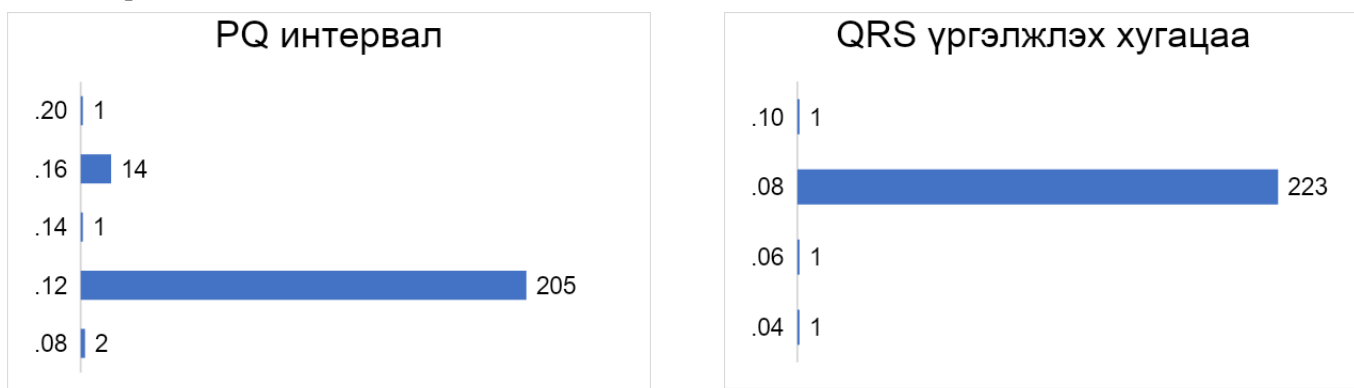
Амьдралын нөхцөлийг судлахад сумын гэр бүлийн 82.0%, аймгийг төвийн гэр бүлийн хувьд 48.1% гэрт амьдардаг, өрхийн 1 сарын орлого суманд 500,000 төгрөгөөс доош орлоготой гэр бүл 24.3%, аймгийн төвд 4.1% байгаа нь аймгийн төвтэй харьцуулахад сумдад амьжиргааны түвшин тааруу байгааг харуулж байна. Эцэг эхийн боловсрол эзэмшсэн байдлыг судлахад дээд боловсрол эзэмшсэн гэр бүлүүд ажлын байрнаас хамаарч аймгийн төвд голчлон амьдардаг ба ажил эрхлэлт сумдад эцэг 25.1%, эх 25.0% , аймгийн төвд эцэг 53.1%, эх 51.4%-тай байсан байв. Эцэг эхийн хорт зуршлийн хэрэглээг асуумжийн аргаар судлахад сумдад эцэг эх хоёулаа архи хэтрүүлэн хэрэглэдэг хэрэглээ 11.6%, аймгийн төвд 6 дахин бага буюу 1,9%, гэр бүлийн салалтын хувьд ялгаатай бус 2,7-3,0% байлаа.

## **5.2 ЗҮРХНИЙ ЭМГЭГИЙН ИЛРҮҮЛГИЙН ҮР ДҮН**

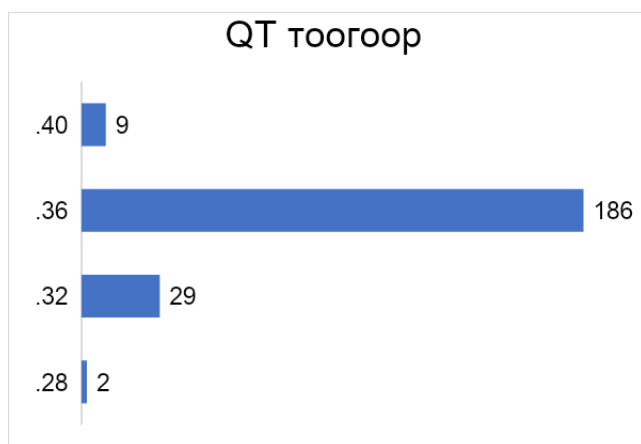
СЭМТ, ӨЭМТ –ийн эмч нарыг хүүхдэд зүрхний цахилгаан бичлэг хийх арга зүйн сургалтанд хамруулан, дадлагажуулсан. Эдгээр эмч нар сум, аймагтаа хүүхдэд үзлэг , зүрхний цахилгаан бичлэг хийсэн.

Судалгаанд хамрагдсан 1309 хүүхдээс 226 буюу 17.2 хувьд нь эхний шат буюу зүрхний цахилгаан бичлэгт өөрчлөлт илэрсэн ба эдгээр хүүхдийг дараагийн шатанд зүрхний хэт авиан оношилгоо хийж, оношийг баталгаажуулах, ялган оношилгоо хийсэн. (Зураг 23-27)

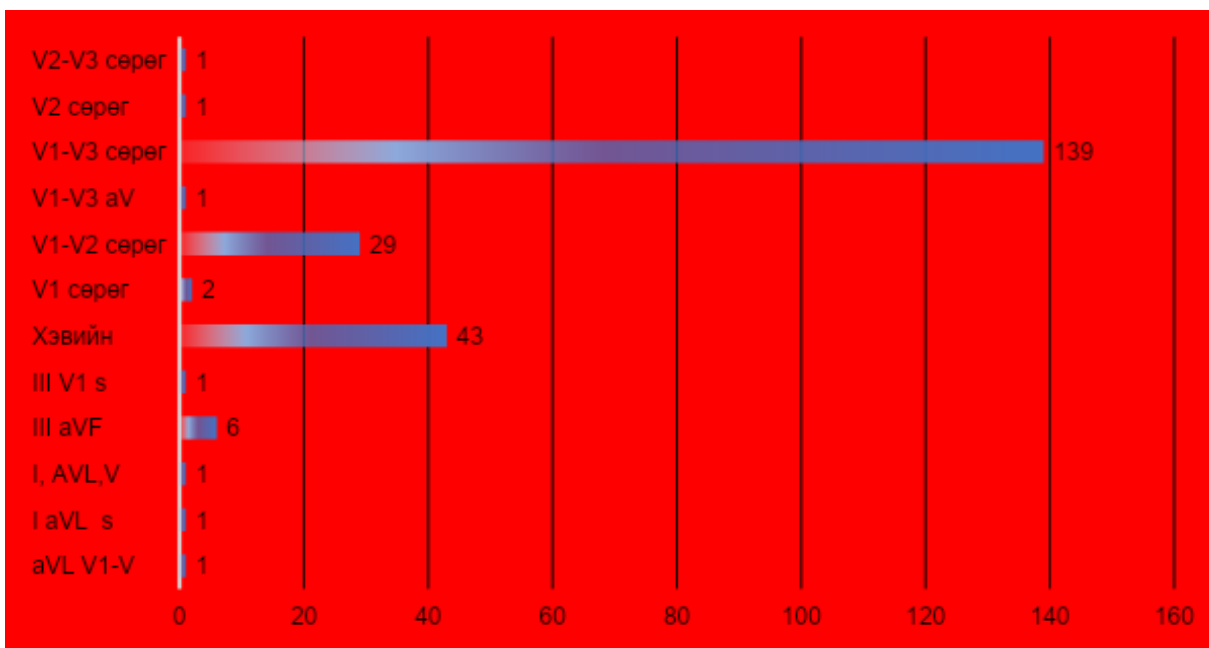
**Т шүд:**



**Зураг 25 Зүрхний цахилгаан бичлэг QT**







Зураг 26 Зүрхний цахилгаан бичлэг



Зүрхний цахилгаан бичлэгт өөрчлөлттэй гарсан хүүхдүүдийн 44.7% (n=101) эмэгтэй, 55.3% (n=125) эрэгтэй бөгөөд сумын 74.3% (n=168), аймгийн төвийн хүүхдүүд 25.7% (n=58) байна. Бие бялдарын хөгжлийг үнэлгээг хийж үзэхэд тураалтай 2.2% (n=5), хэвийн жинтэй 69.5% (n=157), илүүдэл жинтэй 17.7% (n=40), таргалалтай 10.6% (n=24) байна. Хүүхдийн өндрийн хувьд намхан 2.2% (n=5), хэвийн өндөртэй 86.3% (n=195), хэт өндөр 11.5% (n=26) байгаа нь таргалалтыг дагаад өндрийн өсөлт явагдаж байгааг илтгэж байна. Гүйлсэн булчирхайн томролттой 13.3% (n=30) байсан

бөгөөд зүрхний бичлэгт өөрчлөлттэй хүүхдүүдийн дунд чих хамар хоолойн хавсарсан эмгэг 6.6% (n=11) байна.

		Хаяг ангилсан			
		Сум		Аймаг	
		Тоо	Column N %	тоо	N %
Хүйс	Эм	73	43.5%	28	48.3%
	Эр	95	56.5%	30	51.7%
Өндөр	Намхан	2	1.2%	3	5.2%
	Хэвийн	148	88.1%	47	81.0%
	Хэт өндөр	18	10.7%	8	13.8%
Биеийн жингийн индекс	Тураал	5	3.0%	0	0.0%
	Хэвийн	111	66.1%	46	79.3%
	Илүүдэл жин	34	20.2%	6	10.3%
	Таргалалт	18	10.7%	6	10.3%
Нүд		0	0.0%	1	1.7%
	Хэвийн	167	99.4%	57	98.3%
	Нүдний шилтэй	1	0.6%	0	0.0%
	Контактлинз	0	0.0%	0	0.0%
	Хялар	0	0.0%	0	0.0%
	Бусад	0	0.0%	0	0.0%
Шүд		0	0.0%	1	1.7%
	Эрүүл	64	38.1%	29	50.0%
	Кариес	104	<b>61.9%</b>	28	<b>48.3%</b>
	Бусад	0	0.0%	0	0.0%
Гүйлсэн булчирхайн хэмжээ		19	11.3%	7	12.1%
	Хэвийн	127	75.6%	43	74.1%
	Томорсон	22	13.1%	8	13.8%

*Хүснэгт 9 Судалгаанд оролцогчдын биеийн ерөнхий үзүүлэлт*

Зүрхний цахилгаан бичлэгийн өөрчлөлтийн нарийвчлан дүгнэхэд Синусын бус хэмтэй – 14,7%, Цахилгаан тэнхлэг баруун тийш шилжсэн 3,9%, Ховдлын экстрасистол-1,8%, Тосгуурын томрол-1 тохиолдол гарч, орон нутгийн эмчийн хяналтанд хянахаар зөвлөмж өгсөн ба зүрхний эмгэгийг илрүүлэхэд зүрхний цахилгаан бичлэг ач холбогдолтойг баталж байна.

## VI. СУДАЛГААНЫ ҮР ДҮН II /давтан үзлэг/

### **Зүрхний төрөлхийн гажгийн багийн орон нутагт ажилласан тухай**

Эрүүл мэндийн хөгжлийн зуун ассоциац нь “Хүүхдийн зүрхний эмгэгийн илрүүлэг” төслийн хүрээнд УГТЭ-ийн Зүрхний төвийн зүрхний төрөлхийн гажгийн багийн 2 эмч, Зүрх судасны нарийн мэргэжлээр суралцаж буй 1 эмчийн хамт Увс аймагт дахин ажиллаж, Увс аймгийн 6 настай нийт хүүхдүүдээс зүрхний цахилгаан бичлэгт өөрчлөлт илэрсэн хүүхдүүдэд зүрхний эхо хийж зүрхний эмгэгийг илрүүлэв.

- Үзлэгт: Хүүхэд болон насанд хүрэгчдийн зүрхний эмгэгийн үзлэгийг нийт 170 хүүхэд, 20 насанд хүрсэн хүн үзүүлж мэргэжлийн зөвлөгөөг өгч зайлшгүй оношилгоо эмчилгээ шаардлагатай 5 хүүхэд, 4 насанд хүрсэн хүнийг УБ-т эмчилгээнд ирүүлэхээр шийдвэрлэлээ.

### **Томилолтоор ажилласан аймаг:**

Увс аймаг, Улаангом, Цагаанхайрхан сум

Томилолтын хүрээнд хийгдсэн ажлууд:

Хүүхэд ба насанд хүрэгчдийн зүрхний эмгэгийн илрүүлэг, зөвлөгөө

Хугацаа: 2022/04/13 – 04/17

**Хийгдсэн үйл ажиллагаа:** Үзлэг: Увс аймгийн нийт 6 настай хүүхдүүдийн дунд Зүрхний эмгэгийн талаарх судалгаа хийж асуумж, бодит үзлэг, Зүрхний цахилгаан бичлэгт өөрчлөлттэй байсан нийт-227 хүүхдийг сонгон авч Зүрхний ЭХО хийхээс 170 хүүхэд буюу 75% үзлэг шинжилгээнд хамрагдлаа

**Дүгнэлт:** Нийт зүрхний эхо хийлгэсэн хүүхдүүдийн дунд зүрхний төрөлхийн гажиг, Хоёр хавтаст хавхлага болон гурван хавтаст хавхлагийн өөрчлөлтүүд өндөр байна.



Увс аймгийн 6 настай хүүхдүүдээс асуумж, бодит үзлэг болон зүрхний цахилгаан бичлэгт өөрчлөлт илэрсэн нийт 227 хүүхдээс зүрхний эмч нарт нийт 170 хүүхэд үзүүлж зүрхний эхо хийлгэж зөвлөгөө авлаа.



зүрхний эмгэг илрүүлэх арга нь өртөг багатай ч үр дүн өндөртэй арга болохыг харуулж байна.

Нийт зүрхний ЭхоКГ хийлгэсэн хүүхдүүдээс зүрхний эмгэг болон эрүүл эмгэгийн зааг байдал илэрсэн 54.7% (93), үүнээс зүрхний эмгэг буюу төрөлхийн ба олдмол гажиг шинээр оношлогдсон 12.9% (22) хүүхэд, зүрхний эрүүл эмгэгийн зааг байдал байгаа буюу хавхлагын өөрчлөлттэй 42.9% (71) хүүхэд байсан байна. Энэ нь зүрхний цахилгаан бичлэгээр



170 хүүхдээс 119 хүүхэд сумаас ирсэн, 51 хүүхэд аймгаас үзүүлсэн.

Зүрхний ЭхоКГ-д гажигтай илэрсэн хүүхдүүдийг давтан зүрхний цахилгаан бичлэг хийж Зүрхний ЭхоКГ хийхээс өмнөх бичлэгтэй харьцуулж үзсэн.



эрүүл мэндийн боловсрол олгох сургалтанд сайтар хамруулах, цэцэрлэгийн наснаас эхлэн бага

Зүрхний хэт авиан оношилгоогоор нийт хүүхдүүдийн 42.9% (71) -д илэрсэн зүрхний хавхлагын өөрчлөлт нь гүйлсэн булчирхайн эмгэг болон шүдний цоорхойтой үүдэлтэй тул амны хөндийг эрүүлжүүлэх тусламж үйлчилгээг сайжруулах, тусламж үйлчилгээний хүртээмжийг нэмэгдүүлэх, эцэг эхийг

насны хүүхдэд шүдээ угаах зөв дадал суулгах, цэцэрлэгийн багш, эмч нарыг эрүүл ахуйн энгийн дадал үүсгэх сургалт хүмүүжлийн үйл ажиллагаанд мэдэгдэхүйц үр дүн гаргаж ажиллуулах шаардлагатай байна.



Зүрхний эмгэг шинээр оношлогдсон хүүхдүүд нийт судалгаанд хамрагдсан хүүхдүүдийн 7.17% (93)-д зүрхний эмгэг болон зүрхний эрүүл эмгэгийн зааг байдал илэрлээ. Үүнээс зүрхний эмгэгтэй хүүхэд 1.7%(22), зүрхний эрүүл эмгэгийн зааг байдал илэрсэн 5.4%(71), зүрхний эмгэг шинээр илэрсэн 22 хүүхдийн 9%(2)-д амны хөндийн эрүүл ахуйн байдал

хангалтгүй, шүдний цоорхой, гүйлсэн булчирхайн архаг үрэвслийн нянгийн шалтгаант зүрхний олдмол хавхлагийн эмгэг үүссэн хүүхэд, 6 хүүхэд зүрхний хагалгааны заалттай, 14 хүүхэд зүрхний эмчийн хяналтанд байх шаардлагатай, 71 хүүхэд амны хөндийн эрүүл мэндийг сайтар сахиж, зүрхний хавхлагын өөрчлөлтийг нэмэгдүүлэхгүй байх шаардлагатай байсан байна.

**Зүрхний ЭХО-д хамрагдсан хүүхдүүд:**

	Сум	Зүрхний ЭхоКГ хийлгэх хүүхэд-227	Зүрхний ЭхоКГ хийлгэсэн хүүхэд-170	Хувь
1.	Өмнөговь сум	20	16	80%
2.	Цагаанхайрхан сум	14	11	78%
3.	Давст	2	1	50%
4.	Баруунтуруун	11	8	72%
5.	Ховд сум	17	15	88%

6.	Түргэн сум	2	0	0%
7.	Зүүн хангай сум	7	4	57%
8.	Бөхмөрөн	9	8	88%
9.	Завхан сум	6	4	66%
10.	Зүүнговь сум	5	5	100%
11.	Малчин сум	5	5	100%
12.	Тэс сум	10	6	60%
13.	Таван тэс	3	0	0%
14.	Улаангом сум	7	6	85%
15.	Увс 1-р баг	5	1	20%
16.	Өлгий сум	15	11	73%
17.	Улаангом сум	11	8	72%
18.	Улаангом 4-р сургууль	8	8	100%
19.	Наранбулаг	6	6	100%
20.	Тариалан сум	12	10	83%
21.	Өндөрхангай	27	15	55%
22.	Улаангом 1-р 10 жил	19	16	84%
23.	Улаангом 2-р 10 жил	5	5	100%
24.	Улаангом 5 арван жил	1	1	

## VII. ДҮГНЭЛТ

1. Увс аймгийн ӨЭМТ, СЭМТ, ЭМГ, НЭ-ийн хүүхэд хариуцсан нийт 42 эмч, мэргэжилтэн 6 настай хүүхдэд эрүүл мэндийн үзлэг, ЗЦГ бичлэг хийх онол, арга зүйн сургалтанд хамруулан чадавхижуулж мөн ЕБС-ийн удирдлагын багийг хамтатган тэдний оролцоонд

- тулгуурлан уг төслийг хэрэгжүүлсэн нь үр дүнтэй, цаашид үндэсний хэмжээнд уг санаачлагыг өргөжүүлэн хэрэгжүүлэх нь оновчтой байна.
2. Судалгаанд хамрагдсан хүүхдийн 18 хувь нь илүүдэл жинтэй, 14 хувь нь таргалалттай, 2 хувь нь тураалтай байна. Таргалалт, илүүдэл жин сумдын хүүхдүүд, ялангуяа охидуудад харьцангуй өндөр байна.
  3. Ерөнхий үзлэгээр амны хөндийн эрүүл ахуйн хувьд шүд эрүүл 26.3% (n=343), ЦООРОЛТТОЙ 63.4% (N=829), шүдний бусад эмгэгтэй 1.8% (n=23), ГҮЙЛСЭН БУЛЧИРХАЙ ТОМРОЛТТОЙ 13.6% (N=178) байна.
  4. 1309 хүүхдэд асуумж аван бодит үзлэг, ЗҮРХНИЙ ЦАХИЛГААН БИЧЛЭГ ХИЙХЭД ТЭДНИЙ 17.2% (226) ХҮҮХДЭД өөрчлөлт илэрсэн байв. Эмгэг илэрсэн 170 хүүхдийг буюу 75%-д давтан үзлэгт хамруулан оношлогоо хийхэд нийт судалгаанд хамрагдсан хүүхдүүдийн 7.17% (93)-Д ЗҮРХНИЙ ЭМГЭГ БОЛОН ЗҮРХНИЙ ЭРҮҮЛ ЭМГЭГИЙН ЗААГ БАЙДАЛ илэрлээ. Үүнээс ЗҮРХНИЙ ТӨРӨЛХИЙН ГАЖИГ ШИНЭЭР ОНОШЛОГДСОН 1.7%(22) хүүхэд, ЗҮРХНИЙ ЭРҮҮЛ ЭМГЭГИЙН ЗААГ БАЙДАЛ ИЛЭРСЭН 5.4%(71). зүрхний эмгэг шинээр илэрсэн 22 хүүхдийн 9%(2)-д амны хөндийн эрүүл ахуйн байдал хангалтгүй, шүдний цоорхой, гүйлсэн булчирхайн архаг үрэвслийн нянгийн шалтгаант зүрхний олдмол хавхлагийн эмгэг үүссэн хүүхэд, 6 хүүхэд зүрхний хагалгааны заалттай, 14 хүүхэд зүрхний эмчийн хяналтанд байх шаардлагатай, 71 хүүхэд амны хөндийн эрүүл мэндийг сайтар сахиж, зүрхний хавхлагын өөрчлөлтийг нэмэгдүүлэхгүй байх шаардлагатай байсан байна. Энэ нь зүрхний цахилгаан бичлэгээр зүрхний эмгэг илрүүлэх арга нь өртөг багатай ч үр дүн өндөртэй арга болохыг харуулж байна.
  5. Зүрхний судасны хагалгаа шаардлагатай 6 хүүхдийг лавлагаа шатлалын тусламжид хамруулах шаардлагатай байснаас зүрхний ховдол хоорондын таславчийн цоорхойтой 6 настай хүүг УГТЭ-ийн зүрхний мэс заслын тасагт 2022 оны 4 дүгээр сарын 27-ны өдөр нээлтэй хагалгааны аргаар бүрэн нөхөх хагалгааг амжилттай хийж, хүүг эрүүлжүүлээд байна.
  6. Уг судалгаанд тулгуурлан Увс аймгийн хэмжээнд байгаа 6 настай хүүхдийн өсөлт хөгжилт, эрүүл мэндийн мэдээний сан үүссэн бөгөөд цаашид анхан шатны ЭМБ болон ЕБС сурагчдыг эрүүл мэндийг үнэлэх, хянах суурь мэдээлэлийг бий болгосон.

## **VIII. ЗӨВЛӨМЖ**

### **Хүүхдийн эрүүл мэнд ба зүрхний эмгэгийн хяналт**

#### **Зорилго:**

6 настай хүүхдийн зүрхний эмгэгийн илрүүлэг, эрүүл мэндийн үзлэгийн үр дүнд тулгуурлан тэднийг эрүүлжүүлэх, шаардлагатай тусламж үзүүлэх, хянах нэгдмэл тогтолцоо бүрдүүлэх

## Зорилтот бүлэг:

### Анхдагч:

- Илрүүлэгт хамрагдсан хүүхэд
- Эцэг эх, асран хамгаалагч
- ЕБС-ийн багш, нийгмийн ажилтан, эмч

### Хоёрдогч:

- СЭМТ эмч, мэргэжилтэн
- АНЭ, ДНЭ
- Төрөлжсөн төв

## Перспектив хяналт:

Хугацаа: 6 наснаас - 18 нас хүртэл

### А. Эрүүл мэндийн интервенц ба хяналт

Хүүхдийн эрүүл мэндийн үзүүлэлт	Хүүхдэд өөрт нь өгөх зөвлөмж	Эцэг эх, асран хамгаалагч	ЕБС-ийн багш, нийгмийн ажилтан, эмч
<b>А. Эрүүл мэндийн байдал</b>			
Эрүүл	<ul style="list-style-type: none"><li>- Гар утас, компьютер, зурагтыг аль болох бага үзэх</li><li>- Шүдээ өглөө орой заавал угааж сурах</li><li>- чихэрлэг хүнс, газтай ундаа уухгүй байх</li><li>- Хоол идэхийн өмнө, бие зассаны дараа, гадаа тоглож орж ирээд гараа савандаж угааж хэвших</li><li>- Цүнхээ аль болох 2 мөрөндөө үүрэх, хүнд цүнх үүрэхгүй байх</li><li>- Цэх суух, аль болох бөгтийхгүй суух</li></ul>	<ul style="list-style-type: none"><li>-Төлөвлөгөөт бус дархлаажуулалтанд шаардлагатай бол хамруулах (томуу, менинкоккцеми гэх мэт)</li><li>-Иоджуулсан давсны хэрэглээ</li><li>- Шүдээ угааж буй байдлыг хянах, буруу дутуу угааж буй бол засаж тайлбарлаж өгөх</li><li>- Осол гэмтлээс сэргийлэх</li><li>-Хичээл амралтыг тохируулах, гар утас, зурагтын хэрэглээг аль болох хэрэглэхгүй байх</li><li>- Зовуурь илэрсэн тохиолдолд бүрт мэргэжлийн эмчийн зөвөлгөөг авах</li></ul>	<ul style="list-style-type: none"><li>- Зөв хооллолт, гарын ариун цэвэр, амны хөндийн эрүүл ахуй, шүдээ зөв угаах, дасгал хөдөлгөөний ач холбогдлын талаар эрүүл мэндийн хичээлдээ үр дүнтэй, сонирхолтой байдлаар заах</li><li>- Жилд 2-оос доошгүй удаа биеийн өндөр, жинг хэмжиж, дүгнэн эцэг эхчүүдэд танилцуулж байх</li><li>-Тураалтай, таргалалттай хүүхдийн эцэг эхэд тусгайлан анхааруулж зөвлөгөө өгөх</li></ul>



Илүүдэл жин, таргалалттай	<p>- Чихэрлэг хүнс, гурилан бүтээгдэхүүнээс аль болох татгалзах, хоолондоо ногоо, цагаан идээ түлхүү хэрэглэх</p> <p>- Өдөр бүр идэвхтэй дасгал хөдөлгөөн хийх, хоолны дараа хэвтэхгүй хөдөлгөөнтэй байх, дугуй унах, усанд сэлэх</p> <p>- Толгой өвдөх, шилэн хүзүүгээр хөших, хүзүү суганы арьс харлах, арьс язрах гэх мэт зовуурь илэрвэл заавал эцэг эхдээ хэлж мэргэжлийн эмчид үзүүлэх</p>	<p>-Хооллолтын зөвлөгөө, хоолны сонголтод анхаарах</p> <p>-Дасгал хөдөлгөөн</p> <p>-Биеийн жингийн хэмжилтийг 3-6 сар тутамд хэмжих, дүгнэх</p> <p>-Бусад зовуурийг анхаарах</p> <p>-Хүүхдийн болон дотоод шүүрлийн эмчид үзүүлэх, шаардлагатай лабораторийн шинжилгээг хийлгэх</p>	<p>-Хооллолтын зөвлөгөө</p> <p>-Дасгал хөдөлгөөн</p> <p>-Биеийн жингийн хэмжилтийг 3-6 сар тутамд хэмжих, дүгнэх</p> <p>-Бусад зовуурийг анхаарах</p>
Тураалтай жингийн алдагдалтай	<p>-Чихэрлэг хүнснээс татгалзах, тогтмол хооллох</p>	<p>-Хооллолтын зөвлөгөө, хоолны сонголтод анхаарах</p> <p>-Биеийн өсөлт хөгжлийг 3-6 сар тутамд хэмжиж мэргэжлийн эмчээр дүгнүүлэх</p> <p>- Шимэгч хорхойн шинжилгээ өгөх</p> <p>- Хүүхдийн болон дотоод шүүрлийн эмчид үзүүлэх, шаардлагатай лабораторийн шинжилгээг хийлгэх</p>	<p>-Хооллолтын зөвлөгөө</p> <p>-Биеийн жингийн хэмжилтийг 3-6 сар тутамд хэмжих, дүгнэх</p> <p>-Бусад зовуурийг анхаарах</p>
Харааны эмгэг	<p>Харахад бэрхшээлтэй байх, нүд орчмоор өвдөх, юмс бүдэг харагдах, нүд орчмоо гэмтээсэн тохиолдолд заавал эцэг эх, багшдаа хэлэх</p>	<p>Хүүхдэд нүдний зовуурь илэрсэн тохиолдол бүрт, илрээгүй бол жилд доод тал нь 1 удаа нүдний нарийн мэргэжлийн эмчид үзүүлэх, харааг нь шалгуулах</p>	<p>-Нүдний булчин хөгжүүлэх энгийн дасгалууд заах</p> <p>-Хараа бэрхшээлтэй байж болзошгүй хүүхдийг анзаарч илрүүлэх, эцэг эхэд мэдэгдэж, нарийн мэргэжлийн эмчид үзүүлэх, харааг шалгуулахыг зөвлөх</p>
Сонсголын эмгэг	<p>Сонсохгүй, муу сонсоод байх шиг мэдрэмж төрөх, чих , толгой орчмоор гэмтсэн бол заавал эцэг эх, багшдаа хэлэх</p>	<p>Хэрэв хүүхэд чинь муу сонсоод байх шиг санагдвал аймгийн хүүхдийн болон чих хамар хоолойн нарийн мэргэжлийн эмчид, шаардлагатай бол</p>	<p>Тухайн хүүхэд бусад хүүхэдтэй харилцуулахад сонсгол буурсан, сонсголын бэрхшээлтэй юм шиг ажиглагдвал эцэг эхэд нь</p>

		лавлагаа шатлалын эмнэлэг оношилгоо хийлгэнэ.	мэдэгдэж, мэргэжлийн эмчээр оношлуулахыг зөвлөх
Шүдний эмгэг	-Сүүн шүд унаж, байнгын шүдээр солигддог үе тул их хатуу шүдний ургалтад муугаар нөлөөлөх хүнс хэрэглэх гүй байх - Осол гэмтлээс болгоомжлох - Өглөө орой заавал шүдээ 2 минутын турш угааж хэвших - Газтай ундаа, чихэрлэг хүнсийг хэрэглэхгүй байх - Сүү, цагаан идээ түлхүү хэрэглэх - Хоолоо сайтар зажилж идэх	-Шүдээ угааж буй байдал, давтамжинд анхаарах -Шүдний сойзыг 3 сар тутамд солих, тухайн насанд нь тохирсон сойзыг хэрэглүүлэх -Шүдний эмчид 3-6 сар тутамд зовуурьгүй байсан ч үзүүлж хэвших - Сүүн шүд байнгын шүдээр солигдож эхэлдэг нас тул шүдлэлт, шүдний ургалт зөв эсэхийг анхаарах - Кальци, витамин Д зохих тунгаар хэрэглэж, шүдний ургалт болон биеийн өсөлт хөгжлийг дэмжих	-Шүдээ хэрхэн угаах, шүд хорхойтуулах хүнсний бүтээгдэхүүн ний талаар эрүүл мэндийн болов
<b>Б. Зүрхний эмгэг</b>			
Эрүүл эмгэгийн зааг			
Эмгэгтэй			
Хагалгаанд орох			
Хагалгааны дараах хяналт			
Бусад			

**Б. Эрүүл мэндийн багийн тусламж үйлчилгээ, хяналт**

Хүүхдийн эрүүл мэндийн үзүүлэлт	Сум, өрхийн эрүүл мэндийн төв (Хянах давтамж)	Аймаг, дүүргийн НЭ (Хянах давтамж)	Төрөлжсөн мэргэжлийн төв (Хянах давтамж)
<b>А. Эрүүл мэндийн байдал</b>			
Эрүүл	Жилд 1 удаа Шаардлагатай тохиолдол бүрт	Шаардлагатай тохиолдол бүрт	Шаардлагатай тохиолдол бүрт
Илүүдэл жин, таргалалттай	Жилд 2-3 удаа Шаардлагатай тохиолдол бүрт	Жилд 1 удаа Шаардлагатай тохиолдол бүрт	Шаардлагатай тохиолдол бүрт
Тураалтай	Жилд 2-3 удаа Шаардлагатай тохиолдол бүрт	Жилд 1 удаа Шаардлагатай тохиолдол бүрт	Шаардлагатай тохиолдол бүрт
Харааны эмгэг	Шатлалын дагуух эмнэлэг рүү илгээнэ	Боломжтой , хүний нөөц, тоног төхөөрөмжтэй бол тусламж үйлчилгээг үзүүлнэ, шаардлагатай бол лавлагаа шатлалын эмнэлэг рүү илгээнэ	Шаардлагатай тохиолдол бүрт
Сонсголын эмгэг	Шатлалын дагуух эмнэлэг рүү илгээнэ	Боломжтой , хүний нөөц, тоног төхөөрөмжтэй бол тусламж үйлчилгээг үзүүлнэ, шаардлагатай бол лавлагаа шатлалын эмнэлэг рүү илгээнэ	Шаардлагатай тохиолдол бүрт
Шүдний эмгэг	3-6 сар тутамд		
<b>Б. Зүрхний эмгэг</b>			
Эрүүл эмгэгийн зааг			
Эмгэгтэй			
Хагалгаанд орох			
Хагалгааны дараах хяналт			
Бусад			

**Мэдээний цахим сан:**

- *ЕБС-ийн хүүхдийн – 6 настан мэдээний сан үүсгэх – Гэрэгэ:*  
o *ЕБС*

- o Эцэг эх*
- o СЭМТ, ӨЭМТ*
- **Бүтэц:**
  - o Хүүхдийн ерөнхий мэдээлэл*
  - o Бие бялдарын үзүүлэлт*
  - o ЭМ үзүүлэлт*
  - o Зүрхний эмгэгийн илрүүлэг бүртгэл*
  - o Эмчилгээ*
  - o Хяналт*

**Хэрэгжүүлэх ажлууд:**

- *Хяналтын удирдамжийг батлуулах, хэлэлцүүлэх*
- *Удирдамжийг хэрэгжүүлэх чиглэлээр СЭМТ, ӨЭМТ, АНЭ, ДНЭ багт сургалт хийх*
- *Хэрэгжилтийг хянах*

*Бусад- нэмэх*

**Санал боловсруулсан:**

*О.Чимэдсүрэн*

**Хянасан:**

*Т.Мөнхсайхан*

**Санал өгсөн:**

*Ш.Энхтөр*

**2022.05.06**

## **САНАЛ, ЗӨВЛӨМЖ**

1. Хүүхдийн дундах зүрхний эмгэгийн уг суурь судалгаанд тулгуурлан Монгол улсын хэмжээнд 6 настай хүүхдийг эрүүл мэндийн болон зүрхний эмгэгийг эрт илрүүлэгийг өргөжүүлэн зохион байгуулах, цаашид тогтмолжуулах чиглэлд бодлогын түвшинд анхаарч ажиллах шаардлагатай байна.
2. Хүүхдийн дундах зүрхний хавхлагын гэмтэл болон эмгэгүүд нь гүйлсэн булчирхайн болон шүдний эмгэгтэй холбоотой бөгөөд шүд цоорлын эмгэг сумдын хүүхдэд маш өндөр тархалттай байгаа тул амны хөндийг эрүүлжүүлэх тусламж үйлчилгээг нэн даруй сайжруулах, хүртээмжийг нэмэгдүүлэх шаардлагатай байна.
3. Зүрхний төрөлжсөн мэргэжлийн эмчилгээ, оношлогоо, хяналт шаардлага бүхий хүүхдүүдийг цаашид хянах, мөн зүрхний судасны хагалгаа шаардлагатай хүүхдийг лавлагаа шатлалын тусламжид хамруулах шаардлагатай харгалзан Ховд аймгийн Бүсийн оношлогоо эмчилгээний төвийг Хүүхдийн зүрхний эмгэгийн төв болгон өргөжүүлэх нь чухал байна (Төслийг баг Ховдын БОЭТ хамтран ажиллаж байна)

## **ХАВСРАЛТ 1**

### **Зүрхний эхо шинжилгээ хийгдсэн хүүхдүүд:**

№	нас	хүйс	сургууль	Зүрхний ЭХО	Шиидвэр
1.	6	эр	Увс аймаг Өмнөговь сум	TR trivial	2 жилийн дараа Зүрхний ЭХО давтан харуулах
2.	6	эр	Увс аймаг Өмнөговь сум	MR trivial	2 жилийн дараа Зүрхний ЭХО давтан харуулах
3.	6	эр	Увс аймаг Өмнөговь сум	MR trivial TR mild	2 жилийн дараа Зүрхний ЭХО давтан харуулах
4.	6	эм	Увс аймаг Өмнөговь сум	MR trivial TR mild	2 жилийн дараа Зүрхний ЭХО давтан харуулах
5.	6	эр	Увс аймаг Өмнөговь сум	Зүрх эрүүл	
6.	6	эр	Увс аймаг Өмнөговь сум	MR trivial TR mild	2 жилийн дараа Зүрхний ЭХО давтан харуулах
7.	6	эм	Увс аймаг Өмнөговь сум	Main pulmonary artery 17.8	Давтан үзүүлэх
8.	6	эм	Увс аймаг Өмнөговь сум	MR trivial	2 жилийн дараа Зүрхний ЭХО давтан харуулах
9.	6	эм	Увс аймаг Өмнөговь сум	Зүрх эрүүл	
10.	6	эм	Увс аймаг Өмнөговь сум	Зүрх эрүүл	
11.	6	эр	Увс аймаг Өмнөговь сум	Зүрх эрүүл	
12.	6	эр	Увс аймаг Өмнөговь сум	Зүрх эрүүл	
13.	6	эм	Увс аймаг Өмнөговь сум	MR trivial	2 жилийн дараа Зүрхний ЭХО давтан харуулах
14.	6	эр	Увс аймаг Өмнөговь сум	Зүрх эрүүл	
15.	6	эр	Увс аймаг Өмнөговь сум	Зүрх эрүүл	
16.	6	эм	Увс аймаг Өмнөговь сум	Зүрх эрүүл	
17.	6	эр	Увс аймаг Давст сум	MR trivial TR trivial	2 жилийн дараа Зүрхний ЭХО давтан харуулах
18.	6	эр	Увс аймаг Буруунтуруун сум	PFO 2мм MR trivial TR mild	1 жилийн дараа Зүрхний ЭХО давтан харуулах
19.	6	эр	Увс аймаг Буруунтуруун сум	Зүрх эрүүл	
20.	6	эм	Увс аймаг Буруунтуруун сум	MR trivial LVE-mild	2 жилийн дараа Зүрхний ЭХО давтан харуулах
21.	6	эм	Увс аймаг Буруунтуруун сум	MR trivial TR trivial	2 жилийн дараа Зүрхний ЭХО давтан харуулах
22.	6	эр	Увс аймаг Буруунтуруун сум	MR trivial TR trivial	2 жилийн дараа Зүрхний ЭХО давтан харуулах
23.	6	эр	Увс аймаг Буруунтуруун сум	MR trivial	2 жилийн дараа Зүрхний ЭХО давтан харуулах
24.	6	эр	Увс аймаг Буруунтуруун сум	Зүрх эрүүл	
25.	6	эм	Увс аймаг Буруунтуруун сум	Зүрх эрүүл	

26.	6	эм	УВС 2-р сургууль	Зүрх эрүүл	
27.	6	эм	УВС 2-р сургууль	MR trivial	2 жилийн дараа Зүрхний ЭХО давтан харуулах
28.	6	эм	УВС 2-р сургууль	MR trivial TR mild	2 жилийн дараа Зүрхний ЭХО давтан харуулах
29.	6	эм	УВС 2-р сургууль	MR trivial	2 жилийн дараа Зүрхний ЭХО давтан харуулах
30.	6	эр	УВС 2-р сургууль	Зүрх эрүүл	
31.	6н9с	эр	Увс аймаг Ховд сум	Зүрх эрүүл	
32.	7н1с	эм	Увс аймаг Ховд сум	Зүрх эрүүл	
33.	6н10с	эм	Увс аймаг Ховд сум	PFO 4 мм MR trivial	1 жилийн дараа давтан зүрхний эхо хийх
34.	6н2с	эм	Увс аймаг Ховд сум	Зүрх эрүүл	
35.	6н5с	эр	Увс аймаг Ховд сум	Зүрх эрүүл	
36.	6н9с	эр	Увс аймаг Ховд сум	Зүрх эрүүл	
37.	6н2с	эм	Увс аймаг Ховд сум	MR trivial	2 жилийн дараа Зүрхний ЭХО давтан харуулах
38.	6н3с	эр	Увс аймаг Ховд сум	PFO 4 мм MR trivial	1 жилийн дараа давтан зүрхний эхо хийх
39.	6н5с	эр	Увс аймаг Ховд сум	PFO small	1 жилийн дараа давтан зүрхний эхо хийх
40.	6н6с	эр	Увс аймаг Ховд сум	PDA 1-2мм TR trivial	1 жилийн дараа давтан зүрхний эхо хийх
41.	6н6с	эр	Увс аймаг Ховд сум	MR trivial TR trivial	2 жилийн дараа Зүрхний ЭХО давтан харуулах
42.	6н10с	эр	Увс аймаг Ховд сум	Зүрх эрүүл	
43.	7н3с	эм	Увс аймаг Ховд сум	Зүрх эрүүл	
44.	6н5с	эр	Увс аймаг Ховд сум	Зүрх эрүүл	
45.	6н7с	эм	Увс аймаг Ховд сум	Зүрх эрүүл	
46.	6	эр	Увс, Зүүнхангай сум	Зүрх эрүүл	
47.	6	эр	Увс, Зүүнхангай сум	TR mild	2 жилийн дараа Зүрхний ЭХО давтан харуулах
48.	6	эр	Увс, Зүүнхангай сум	Зүрх эрүүл	
49.	6	эм	Увс, Зүүнхангай сум	Зүрх эрүүл	
50.	6	эр	Увс аймаг Бөхмөрөн сум	TR mild	2 жилийн дараа Зүрхний ЭХО давтан харуулах
51.	6	эр	Увс аймаг Бөхмөрөн сум	PDA 2мм	Мэс засал хийх
52.	6	эр	Увс аймаг Бөхмөрөн сум	PFO small	1 жилийн дараа зүрхний ЭХО хийх

53.	6	эм	Увс аймаг Бөхмөрөн сум	Зүрх эрүүл	
54.	7н1с	эр	Увс аймаг Бөхмөрөн сум	MR	2 жилийн дараа Зүрхний ЭХО давтан харуулах
55.	6	эм	Увс аймаг Бөхмөрөн сум	MR trivial	2 жилийн дараа Зүрхний ЭХО давтан харуулах
56.	6	эм	Увс аймаг Бөхмөрөн сум	Зүрх эрүүл	
57.	6	эм	Увс аймаг Бөхмөрөн сум	MR trivial	2 жилийн дараа Зүрхний ЭХО давтан харуулах
58.	6	эм	Увс, Завхан сум	MR trivial	2 жилийн дараа Зүрхний ЭХО давтан харуулах
59.	6	эм	Увс, Завхан сум	TR mild PFO 3мм	1 жилийн дараа давтан зүрхний эхо хийх
60.	6	эр	Увс, Завхан сум	Зүрх эрүүл	
61.	6	эр	Увс, Завхан сум	TR trivial	2 жилийн дараа Зүрхний ЭХО давтан харуулах
62.	6	эм	Увс, Зүүнговь	MR trivial TR trivial	2 жилийн дараа Зүрхний ЭХО давтан харуулах
63.	6	эм	Увс, Зүүнговь	MR trivial	2 жилийн дараа Зүрхний ЭХО давтан харуулах
64.	6	эм	Увс, Зүүнговь	Зүрх эрүүл	
65.	7	эм	Увс, Зүүнговь	ASD 1 см PR mild	Мэс засал хийх
66.	7	эр	Увс, Зүүнговь	MR trivial	2 жилийн дараа Зүрхний ЭХО давтан харуулах
67.	6	эр	Увс, малчин сум	Зүрх эрүүл	
68.	6	эр	Увс, малчин сум	PR trivial	2 жилийн дараа Зүрхний ЭХО давтан харуулах
69.	6	эм	Увс, малчин сум	Зүрх эрүүл	
70.	6	эм	Увс, малчин сум	MR trivial LVE mild	2 жилийн дараа Зүрхний ЭХО давтан харуулах
71.	6	эр	Увс, малчин сум	Зүрх эрүүл	
72.	6	эр	Увс, тэс сум	Зүрх эрүүл	
73.	6	эр	Увс, тэс сум	TR mild	2 жилийн дараа Зүрхний ЭХО давтан харуулах
74.	6	эм	Увс, тэс сум	Зүрх эрүүл	
75.	6	эр	Увс, тэс сум	Зүрх эрүүл	
76.	6	эр	Увс, тэс сум	MR trivial TR mild	2 жилийн дараа Зүрхний ЭХО давтан харуулах
77.	6	эм	Увс, тэс сум	Зүрх эрүүл	
78.	6	эр	Увс, Улаангом сум	Зүрх эрүүл	
79.	6	эм	Увс, Улаангом сум	IVC ASD 3мм TR mild	Мэс засал хийх



80.	7	эм	Увс, Улаангом сум	Зүрх эрүүл	
81.		эр	Увс, Улаангом сум	MR trivial TR trivial	2 жилийн дараа Зүрхний ЭХО давтан харуулах
82.	6	эм	Увс, Улаангом сум	Зүрх эрүүл	
83.	6	эр	Увс, Улаангом сум	Зүрх эрүүл	
84.	6	эр	Увс 1-р баг	Зүрх эрүүл	
85.	6	эр	Увс аймаг Өлгий сум	Зүрх эрүүл	
86.	6	эм	Увс аймаг Өлгий сум	Зүрх эрүүл	
87.	6	эм	Увс аймаг Өлгий сум	Зүрх эрүүл	
88.	6	эр	Увс аймаг Өлгий сум	Баруун тосгуурт Eustachain valve	
89.	6	эм	Увс аймаг Өлгий сум	Зүрх эрүүл	
90.	6	эм	Увс аймаг Өлгий сум	PFO 1-2 мм	1 жилийн дараа давтан зүрхний эхо хийх
91.	6	эр	Увс аймаг Өлгий сум	Зүрх эрүүл	
92.	6	эм	Увс аймаг Өлгий сум	PFO small	1 жилийн дараа зүрхний эхо давтан хийх
93.	6	эр	Увс аймаг Өлгий сум	MR trivial	2 жилийн дараа Зүрхний ЭХО давтан харуулах
94.	6	эр	Увс аймаг Өлгий сум	TR mild	2 жилийн дараа Зүрхний ЭХО давтан харуулах
95.	6	эм	Увс аймаг Өлгий сум	Зүрх эрүүл	
96.	6	эр	Увс, улаангом сум	Зүрх эрүүл	
97.	6	эм	Увс, улаангом сум	Зүрх эрүүл	
98.	6	эр	Увс, улаангом сум	MR trivial	2 жилийн дараа Зүрхний ЭХО давтан харуулах
99.	6	эм	Увс, улаангом сум	Зүрх эрүүл	
100.	6	эм	Увс, улаангом сум	Зүрх эрүүл	
101.	6	эр	Увс, улаангом сум	Зүрх хэвийн	
102.	6	эм	Увс, улаангом сум	Зүрх хэвийн	
103.	6	эр	Увс, улаангом сум	PFO	1 жилийн дараа давтан зүрхний эхо хийх
104.	7	эр	Увс аймаг Улаангом 4-р сургууль	TR trivial PR trivial	2 жилийн дараа Зүрхний ЭХО давтан харуулах
105.	7	эм	Увс аймаг Улаангом 4-р сургууль	MR trivial	2 жилийн дараа Зүрхний ЭХО давтан харуулах

106.	7	эр	Увс аймаг Улаангом 4-р сургууль	TR mild MR trivial	2 жилийн дараа Зүрхний ЭХО давтан харуулах
107.	7	эр	Увс аймаг Улаангом 4-р сургууль	Зүрх эрүүл	
108.	7	эм	Увс аймаг Улаангом 4-р сургууль	Зүрх эрүүл	
109.	6	эм	Увс аймгийн Наранбулаг сум	PDA 3мм MR trivial	Мэс засал хийх
110.	6	эр	Увс аймгийн Наранбулаг сум	Зүрх эрүүл	
111.	7	эм	Увс аймгийн Наранбулаг сум	Зүрх эрүүл	
112.			Увс аймгийн Наранбулаг сум	Зүрх эрүүл	
113.	6	эр	Увс аймгийн Наранбулаг сум	MR trivial	2 жилийн дараа Зүрхний ЭХО давтан харуулах
114.	6	эм	Увс аймгийн Наранбулаг сум	Зүрх эрүүл	
115.	6н/8с	эр	Увс аймгийн Тариалан сум 1В анги	MR trivial	2 жилийн дараа Зүрхний ЭХО давтан харуулах
116.	6н/11с	эр	Увс аймгийн Тариалан сум	Зүрх эрүүл	
117.	6	эр	Увс аймгийн Тариалан сум	MR trivial	2 жилийн дараа Зүрхний ЭХО давтан харуулах
118.	6н/7с	эм	Увс аймгийн Тариалан сум 1В анги	TR trivial	2 жилийн дараа Зүрхний ЭХО давтан харуулах
119.	6/н	эм	Увс аймгийн Тариалан сум 1В анги	Зүрх эрүүл	
120.	6н/10с	эм	Увс аймгийн Тариалан сум	MR mild	2 жилийн дараа Зүрхний ЭХО давтан харуулах
121.	6н/10с	эм	Увс аймгийн Тариалан сум 1В анги	Зүрх эрүүл	
122.	6н/2с	эм	Увс аймгийн Тариалан сум 1В анги	Зүрх эрүүл	
123.	6н/2с	эр	Увс аймгийн Тариалан сум 1В анги	Баруун тосгуурт eustachain valve	Хэвийн
124.	6н	эр	Увс аймгийн Тариалан сум	TR mild MR trivial	2 жилийн дараа Зүрхний ЭХО давтан харуулах
125.	6	эр	Увс аймгийн Цагаан хайрхан сум	PFO- 3.2мм	1 жилийн дараа давтан зүрхний эхо хийх
126.	7	эр	Увс аймгийн Цагаан хайрхан сум	Зүрх эрүүл	
127.	6	эм	Увс аймгийн Цагаан хайрхан сум	PFO 3.5 см	1 жилийн дараа давтан зүрхний эхо хийх
128.	6	эр	Увс аймгийн Цагаан хайрхан сум	Зүрх эрүүл	
129.	6	эр	Увс аймгийн Цагаан хайрхан сум	Зүрх эрүүл	

130.	6	эр	Увс аймгийн Цагаан хайрхан сум	MR trivial TR mild	2 жилийн дараа Зүрхний ЭХО давтан харуулах
131.	6	эм	Увс аймгийн Цагаан хайрхан сум	Зүрх эрүүл	
132.	6	эр	Увс аймгийн Цагаан хайрхан сум	Зүрх эрүүл	
133.	6	эр	Увс аймгийн Цагаан хайрхан сум	MR trivial	2 жилийн дараа Зүрхний ЭХО давтан харуулах
134.	6	эм	Увс аймгийн Цагаан хайрхан сум	Зүрх эрүүл	
135.	6	эм	Увс аймгийн Цагаан хайрхан сум	Зүрх эрүүл	
136.	6н/1с	эм	Увс аймгийн Өндөрхангай сум	Зүрх эрүүл	
137.	6н	эр	Увс аймгийн Өндөрхангай сум	TR trivial	2 жилийн дараа Зүрхний ЭХО давтан харуулах
138.	7н/28х	эм	Увс аймгийн Өндөрхангай сум	Зүрх эрүүл	
139.	6н/3с	эм	Увс аймгийн Өндөрхангай сум	TR mild MR trivial	2 жилийн дараа Зүрхний ЭХО давтан харуулах
140.	7н/18х	эр	Увс аймгийн Өндөрхангай сум	Зүрх эрүүл	
141.	6н/5с	эр	Увс аймгийн Өндөрхангай сум	MR trivial	2 жилийн дараа Зүрхний ЭХО давтан харуулах
142.	6н/7с	эр	Увс аймгийн Өндөрхангай сум	Зүрх эрүүл	
143.	7н/2х	эм	Увс аймгийн Өндөрхангай сум	Зүрх эрүүл	
144.	7н/24х	эр	Увс аймгийн Өндөрхангай сум	PFO 1мм	1 жилийн дараа давтан зүрхний эхо хийх
145.	7н/1с	эр	Увс аймгийн Өндөрхангай сум	Зүрх эрүүл	
146.	6н/7с	эм	Увс аймгийн Өндөрхангай сум	MR mild	2 жилийн дараа Зүрхний ЭХО давтан харуулах
147.	6н/10с	эр	Увс аймгийн Өндөрхангай сум	MR trivial	2 жилийн дараа Зүрхний ЭХО давтан харуулах
148.	6н	эм	Увс аймгийн Өндөрхангай сум	Зүрх эрүүл	
149.	6н/4с	эр	Увс аймгийн Өндөрхангай сум	MR trivial	2 жилийн дараа Зүрхний ЭХО давтан харуулах
150.	6н/7с	эр	Увс аймгийн Өндөрхангай сум	Зүрх эрүүл	
151.	7	эм	Увс аймгийн Улаангом 1-р 10жил	Зүрх эрүүл	
152.	7	эм	Увс аймгийн Улаангом 1-р 10жил	MR trivial	2 жилийн дараа Зүрхний ЭХО давтан харуулах
153.	7	эр	Увс аймгийн Улаангом 1-р 10жил	MR trivial	2 жилийн дараа Зүрхний ЭХО давтан харуулах
154.	7	эр	Увс аймгийн Улаангом 1-р 10жил	Зүрх эрүүл	
155.	7	эм	Увс аймгийн Улаангом 1-р 10жил	MR trivial TR mild	
156.	7	эм	Увс аймгийн Улаангом 1-р 10жил	Зүрх эрүүл	

157.	7	эр	Увс аймгийн Улаангом 1-р 10жил	PFO small	1 жилийн дараа давтан ЭХО харуулах
158.	7	эм	Увс аймгийн Улаангом 1-р 10жил	Зүрх эрүүл	
159.	7	эр	Увс аймгийн Улаангом 1-р 10жил	MR trivial TR trivial	2 жилийн дараа Зүрхний ЭХО давтан харуулах
160.	7	эр	Увс аймгийн Улаангом 1-р 10жил	Зүрх эрүүл	
161.	6	эр	Увс аймгийн Улаангом 1-р 10жил	MR trivial LVE mild	
162.	6	эр	Увс аймгийн Улаангом 1-р 10жил	Зүрх эрүүл	
163.	6	эр	Увс аймгийн Улаангом 1-р 10жил	PFO 2,8мм MR trivial TR trivial	1 жилийн дараа давтан зүрхний эхо хийх
164.	6	эр	Увс аймгийн Улаангом 1-р 10жил	Зүрх эрүүл	
165.	6	эр	Увс аймгийн Улаангом 1-р 10жил	Зүрх эрүүл	
166.	6	эр	Увс аймгийн Улаангом 1-р 10жил	Зүрх эрүүл	
167.	6	Эм	Увс аймгийн Улаангом 5-р 10жил	Зүрх эрүүл	
168.	6	Эм	Увс аймгийн Улаангом 5-р 10жил	Зүрх эрүүл	
169.	7	Эм	Увс аймгийн Улаангом 4-р 10жил	Зүрх эрүүл	
170.	6	Эр	Увс аймгийн Улаангом 4-р 10жил	Зүрх эрүүл	

**Зүрхний эмгэгтэй хүүхдүүд:**

1.	6	эм	Увс аймаг Өмнөговь сум	MPA 17.8mm	Хянах
2.	6	эр	Увс аймаг Буруунтуруун сум	PFO 2мм MR trivial TR mild	1 жилийн дараа давтан зүрхний эхо хийх
3.	6н10с	эм	Увс аймаг Ховд сум	PFO 4 мм MR trivial	1 жилийн дараа давтан зүрхний эхо хийх
4.	6н3с	эр	Увс аймаг Ховд сум	PFO 4 мм MR trivial	1 жилийн дараа давтан зүрхний эхо хийх
5.	6н5с	эр	Увс аймаг Ховд сум	PFO small	1 жилийн дараа давтан зүрхний эхо хийх
6.	6н6с	эр	Увс аймаг Ховд сум	PDA 1-2мм TR trivial	Мэс засал хийх
7.	6	эр	Увс аймаг Бөхмөрөн сум	PDA 2мм	Мэс засал хийх

8.	6	эр	Увс аймаг Бөхмөрөн сум	PFO small	1 жилийн дараа давтан зүрхний эхо хийх
9.	6	эм	Увс, Завхан сум	TR mild PFO 3мм	1 жилийн дараа давтан зүрхний эхо хийх
10.	7	эм	Увс, Зүүнговь	ASD 1 см PR mild	Мэс засал хийх
11.	6	эм	Увс, Улаангом сум	IVC ASD 3мм TR mild	Мэс засал хийх
12.	6	эм	Увс аймаг Өлгий сум	PFO 1-2 мм	1 жилийн дараа давтан зүрхний эхо хийх
13.	6	эм	Увс аймгийн Наранбулаг сум	PDA 3мм MR trivial	Мэс засал хийх
14.	6	эр	Увс аймгийн Цагаан хайрхан сум	PFO- 3.2мм	1 жилийн дараа давтан зүрхний эхо хийх
15.	6	эм	Увс аймгийн Цагаан хайрхан сум	PFO 3.5 см	1 жилийн дараа давтан зүрхний эхо хийх
16.	7н/24х	эр	Увс аймгийн Өндөрхангай сум	PFO 1мм	1 жилийн дараа давтан зүрхний эхо хийх
17.	6	эр	Увс аймгийн Улаангом 1-р 10жил	PFO 2,8мм MR trivial TR trivial	1 жилийн дараа давтан зүрхний эхо хийх
18.	6	эр	Увс, улаангом сум	PFO	1 жилийн дараа давтан зүрхний эхо хийх
19.	6	эр	Увс, улаангом сум	PFO	1 жилийн дараа давтан зүрхний эхо хийх
20.	6	эм	Увс аймаг Өлгий сум	PFO small	1 жилийн дараа зүрхний эхо давтан хийх
21.	6н/10с	эм	Увс аймгийн Тариалан сум	MR mild ревматизм	2 жилийн дараа Зүрхний ЭХО давтан харуулах
22.	6н/7с	эм	Увс аймгийн Өндөрхангай сум	MR mild ревматизм	2 жилийн дараа Зүрхний ЭХО давтан харуулах

Зүрхний ЭХО харуулсан 170 хүүхдийг оношоор нь авч үзвэл

Зүрхний эмгэгтэй 91 хүүхэд (53.5%), Мэс засал хийх-6 хүүхэд (3,5%)

№	Онош	Илэрсэн хүүхэд	Хувь
---	------	----------------	------

1.	Хоёр хавтаст хавхлагийн дутуу хаагдал	46	27%
2.	Гурван хавтаст хавхлагын дутуу хаагдал	27	16%
3.	Зууван цонх	13	7%
4.	Артерийн битүүрээгүй цорго	3	1,7%
5.	Тосгуур хоорондын таславчийн цоорхой	2ы	1.2%
6.	Ховдол хоорондын таславчийн цоорхой	1	0.6%

**Хагалгаанд орох хүүхдүүд:**

1.	6	эр	Увс аймаг Ховд сум	PDA 1-2мм TR trivial	Мэс засал хийх
2.	6	эр	Увс аймаг Бөхмөрөн сум	PDA 2мм	Мэс засал хийх
3.	7	эм	Увс, Зүүнговь	ASD 1 см PR mild	Мэс засал хийх
4.	6	эм	Увс, Улаангом сум	IVC type ASD 3мм TR mild	Мэс засал хийх
5.	6	эм	Увс аймгийн Наранбулаг сум	PDA 3мм MR trivial	Мэс засал хийх
6.	6	эр	Увс аймгийн Тэс сум	VSD 10 mm	Мэс засал хийх

